

거창군의회의원선거 나선거구  
(거창읍 상림리, 주상면, 웅양면, 고제면, 위천면, 마리면, 북상면)

책자형선거공보

일로서 검증받은  
힘 있는 3선!

이제는  
4선으로!

무소속

거창군의회의원 후보

6 이홍희



# 후보자정보공개자료

거창군의회의원선거 (거창군 나선거구)

## 1. 인적사항

기호	소속정당명	후보자 성명	성별	생년월일 (세)	직업	학력	경력
6	무소속	이흥희	남	1964.11.30. (61세)	거창군의회의원	거창농림고등학교졸업	전) 제8대 거창군의회의원 현) 제9대 거창군의회의원

## 2. 재산상황 및 병역사항

재산상황(천원)					병역사항		
계	후보자	배우자	직계존속	직계비속	후보자	배우자	18세이상 직계비속
△62,890	△91,229	25,598	0	장남:2,741 차녀:고지거부	육군병장 (만기전역)	-	장남: 6급, 병역면제 (질병: 비공개)

## 3. 세금 납부 · 체납실적 및 전과기록

최근 5년간 소득세 · 재산세 · 종합부동산세 납부 및 체납실적(천원)				후보자 전과기록
구분	납세액	체납내역		
		체납액누계	현 체납액	
계	217	0	0	- 사기 : 벌금 2,000,000원(1999.06.03) - 공무집행방해 상해 : 징역8월, 집행유예 2년(2005.01.21) - 공직선거법위반 : 벌금 10,000,000원(2006.09.27) - 도로교통법위반(무면허운전) : 벌금 1,000,000원(2015.08.26) - 도로교통법위반(음주운전) : 벌금 4,000,000원(2015.09.02) - 사기 : 벌금 1,500,000원(2000.09.20)
후보자	217	0	0	
배우자	0	0	0	
직계존속	0	0	0	
직계비속	0	0	0	

## 4. 소명서

위 사기 2건은 30대 당시 서울에서 사업을 하던 중 사채를 사용하면서 발생한 사안이며 변제기일을 제때 맞추지 못해 고소로 이어졌고, 그 결과 벌금형을 받았음.

# 노자의 ‘상선약수(上善若水)’

水善利萬物而不爭，處衆人之所惡，故幾於道  
(수선리만물이불쟁, 처중인지소오, 고기어도.)

- ‘최고의 선(善)은 물과 같다. 물은 만물을 이롭게 하면서도 다투지  
아니하고, 사람들이 싫어하는 낮은 곳에 머무르니 도(道)에 가깝다’

## 물에서 배우는 7가지 지혜 (수유칠덕)

겸손(謙遜) : 낮은 곳을 찾아 흐르며 스스로를 낮춘다.

지혜(智慧) : 막히면 돌아가고, 장애물을 만나면 힘을 합쳐 넓은 길을 찾는다.

포용(包容) : 구정물도 마다하지 않고 받아들여 스스로를 정화한다.

융통(融通) : 어떤 모양의 그릇에나 담기며, 상황에 맞춰 모습을 바꾼다.

인내(忍耐) : 썩 없이 흘러 단단한 바위도 뚫는 끈기를 보여준다.

용기(勇氣) : 폭포처럼 멈추지 않고 투신하며 나아간다.

대의(大義) : 작은 물줄기들이 모여 거대한 바다를 이루듯, 조화를 이룬다.

노자의 “상선약수(上善若水)”의 가르침처럼 물과  
같은 정치인이 되겠습니다.

물처럼 낮은 곳에서 군민의 목소리를 듣고,  
다투지 않으며 모두를 이롭게 하겠습니다.

겸손하게 섬기고, 지혜롭게 길을 찾으며,  
서로 다른 생각을 포용하겠습니다.

또한 변화에 유연하게 대응하고, 끝까지 책임을  
다하며, 두려움 없이 나아가겠습니다.

작은 힘들을 모아 우리 지역의 큰 변화를 만드는,

물 같은 **일꾼이** 되겠습니다!

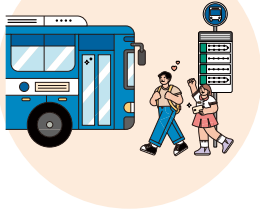


약속을 실천하는 일꾼!



# 이홍희가 해내 온 일!!

01



## 천 원 버스 도입

2017년 1월 16일, 제223회 임시회 제2차 본회의에서 “버스요금 단일화, 교통도 복지다” 라는 5분 자유발언으로 정책을 제안했고, 2017년 7월 1일부터 경상남도 최초로 천 원 버스가 전격 시행됐습니다!

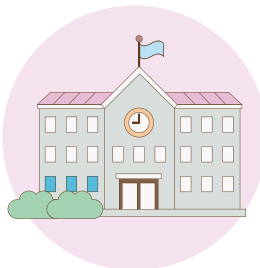
02



## 농기계 임대사업소 북부지소 설치 완수

2014년 지방선거 공약으로 내세운 ‘북부지소 설치’ 당선 이후 끈질긴 추진 끝에 분점 최초 북부지소(주상) 확대를 현실로 만들어 농업인의 부담을 줄였습니다!

03



## 위천면 연극고등학교 유치 추진

폐교된 위천중학교 부지를 살려내기 위해 “명품 교육 도시로 도약해야 한다”는 강력한 의지로 유치 추진! 위천면 19개 마을 이장님들과 힘을 모아 추진한 결과 2020년 3월, 연극 고등학교 개교라는 확실한 결실을 이뤄냈습니다!



04

## 친환경 무상급식 시행

중단됐던 무상급식을 되살리기 위해 “학교급식은 교육이다. 정치의 대상이 아니다”라는 원칙을 끝까지 지켜내 ‘친환경 무상급식’으로 재도약시키며 전국적인 모범 사례를 만들었습니다!



05

## 경남 최초 농어촌기본소득 기반 마련

농어촌 소멸 위기를 막기 위한 핵심 정책, 기본소득! 전국 두 번째, 경남 최초로 「거창군 농어촌 기본소득 운동본부 지원에 관한 조례안」을 대표발의해 제도적 토대를 구축했습니다! 또, 기본소득 시범사업의 확대를 요구하는 「농어촌기본소득시범사업 확대 촉구 성명서」를 대표 발의했습니다. 이같은 노력에 대한 감사의 의미로 감사패를 받았습니다!



06

## 산불감시원 인건비 현실화

같은 위험한 현장에서 일하면서도 차별받던 임금 구조를 바로잡기 위해 노력! 그 결과 산불감시원 인건비를 인상해 불합리한 격차를 해소했습니다!



07

## 폐기물 처리시설 마을 이격거리 신설

주민 건강과 생활권을 지키기 위해 폐기물 처리시설(크락샤 등) 설치 기준을 대폭 강화! 조례 개정으로 마을과 최소 800m 이상 이격 의무화라는 명확한 기준을 마련해 주민들이 안심할 수 있는 환경을 만들었습니다!

6

믿고 짚는 일꾼!



# 의정활동도

# 검증된 이홍희!!

믿고 짚는 일꾼!

# 6



- 제7·8·9대 거창군의회 의원(3선)
- 제8대 전반기 의장
- 제7대 후반기 산업건설위원장
- 제9대 전반기 의장



			
대한민국헌정회 헌정대상	대한민국 지방의정봉사상	한국지방정부 의정대상	민주평통 의장상

경상남도 최초 천 원 버스 도입, 전국 최초 친환경 무상급식 시행, 북부권역 농기계 임대사업소 설치, 태풍피해 낙과 및 저품질 사과 구매 추진, 공립 연극 특성화 고등학교 유치 등 정책 제안과 행정 효율화로 군민의 삶의 질 향상과 복지 증진에 앞장 서 왔습니다.

### 이러한 의정활동의 성과와 정치력을 인정받아

· 거창군의회 최초이자 아직까지 유일하게 전직 국회의원 모임인 '대한민국헌정회'가 수여하는 최고로 권위있는 "헌정대상"을 수상했습니다!

\* 대한민국헌정회 : 「대한민국헌정회 육성법」에 따라 전직 대한민국 국회의원들로 이뤄진 사단법인

이밖에도 대한민국 지방의정봉사상, 한국지방정부 의정대상, 민주평통 의장상 등 다수 수상했습니다!

# 이흥희가 약속합니다!!

## ☑ 농어촌 기본소득 시행

농어촌의 지속 가능한 미래를 위해, 거창에서 농어촌 기본소득이 시행되도록 준비만이라도 우선 배정해 시범 사업을 추진하겠습니다!

## ☑ 농기계 구매 보조금 확대

소규모 농업인의 부담을 줄이기 위해 SS기, 승용예초기 등 농기계 지원 예산을 확대하여 더 많은 농업인이 실질적인 혜택을 받을 수 있도록 하겠습니다.

## ☑ 국도 37호선 4차선 확장 조기 착공

위천·북상면 주민들의 오랜 숙원인 국도 확장 사업이 차질 없이 추진되고 조기에 착공될 수 있도록 책임 있게 추진하겠습니다.

## ☑ 영농 인프라 확충

농로 개선, 농수로 정비 등 기초 영농 환경을 지속적으로 정비하여 안정적이고 효율적인 농업 기반을 구축하겠습니다.

## ☑ 준영구 논두렁 확대 시행

고령 농업인의 노동 부담을 줄이고 영농 효율을 높이기 위해 준영구 논두렁 사업을 점진적으로 확대하여 실질적인 도움이 되는 농업 환경을 만들어가겠습니다.

## ☑ 웅양면 체육공원 신설

주민 누구나 이용할 수 있는 생활체육 공간을 조성하여 건강 증진과 지역 공동체 활성화에 기여하겠습니다.

## ☑ 마리삼거리 회전교차로 신설

차량 통행이 많은 마리 삼거리에 회전교차로를 신설해 교통 흐름을 원활히 하고, 보행자 안전까지 확보하겠습니다.

## ☑ 발달장애인 평생교육센터 건립

발달 장애인의 자립과 성장을 지원하기 위해 맞춤형 교육과 돌봄을 제공하는 평생교육 센터를 건립하겠습니다.

## ☑ 수요 기반 경로당 프로그램 지원 확대

경로당 활성화를 위해 사전 수요조사를 통해 어르신들께서 실제로 필요로 하는 프로그램을 중심으로 맞춤형 지원을 확대하겠습니다.

## ☑ 청년&청소년 활동 기반 확대

지역의 미래인 청년과 청소년들이 다양한 경험을 할 수 있도록 동아리 지원 사업비를 확대하고 지속 가능한 활동 기반을 마련하겠습니다.

# 농업인은 농업인을 압니다. 검증된 농업인 후보!!



**이** 경상남도 최초로 미국산 사과와 소고기 수입 반대를 요구하는 성명서를 대표 발의하며 농업인의 생존권을 지키기 위해 누구보다 앞장섰습니다.

**홍** 사과 다축과원 지원 사업을 이끌어내며 농가의 미래 경쟁력을 높이는 데 힘써왔습니다.

**희** 태풍으로 큰 피해를 입은 농가를 외면하지 않았습니다. 낙과 및 저품위 사과 수매 정책을 제안하며 어려움에 처한 농업인 곁에서 끝까지 함께했습니다.

**는** 농로 확포장과 농기계임대사업소 확대 등 농업기반을 확대해 농업인의 영농 불편을 해소하는 데 노력해 왔습니다.



농업인은 말로만 이해할 수 있는 존재가 아닙니다.  
농업인의 삶을 아는 사람만이 그 마음을 제대로 헤아릴 수 있습니다.

**이홍희**는 앞으로도 농업인의 눈으로 보고, 농업인의 입장에서 고민하며, 현장에서 답을 찾는 의정활동으로 농업인의 어려움을 반드시 해결해 나가겠습니다!!



거창군의회의원선거 투표  
(거창군 나선거구)

1	○○○	○○○	
2-가	○○○	○○○	
2-나	○○○	○○○	
2-다	○○○	○○○	
5	○○○	○○○	
<b>6</b>	<b>무</b>	<b>소</b>	<b>속이홍희</b>

# 6 일로서 검증받은 이홍희

- 전) 웅양면 죽림마을 새마을지도자
- 전) 웅양면 죽림마을 이장(7년 연임)
- 전) 웅양면 이장자율협의회 회장(2선)
- 전) 웅양면 주민자치위원회 초대 위원
- 전) 웅양면 새마을지도자
- 전) 웅양면 체육회 이사
- 전) 거창군 이장연합회 부회장

[선거사무실]

경남 거창군 거창읍 죽전1길 3, 1층

Tel\_ 055-945-3237