

**빠르게!**  
**정직하게!**



**2** **민병웅**  
성북구청장 후보

# 후보자 정보공개자료

## 성북구청장선거

### 1. 인적사항

기호	소속정당명	후보자 성명	성별	생년월일	직업	학력	경력
2	국민의힘	민병웅	남	1967.02.27. (59세)	정당인	국민대학교 일반대학원 법학과 졸업 (법학박사)	전) 국민의힘 성북(을) 당원협의회 위원장 현) 국민대학교 정치대학원 특임교수

### 2. 재산상황 및 병역사항

재산상황(천원)					병역사항		
계	후보자	배우자	직계존속	직계비속	후보자	배우자	18세이상 직계비속
889,813	129,532	760,281	모:고지거부	장녀 : 없음 차녀 : 없음	육군 상병 복무만료 (소집해제)	해당없음	해당없음

### 3. 세금 납부 · 체납실적 및 전과기록

최근 5년간 소득세 · 재산세 · 종합부동산세 납부 및 체납실적(천원)				후보자 전과기록
구분	납세액	체납내역		
		체납액 누계	현 체납액	
계	7,395	0	0	
후보자	1,213	0	0	
배우자	6,182	0	0	
직계존속	모 : 신고거부			
직계비속	0	0	0	

### 4. 소명서

# 성북구민 여러분.

성북에서 태어나 성북에서 자랐고, 성북에서 배우고 성북에서 일했습니다.  
한 번도 이 땅을 떠난 적 없는, 온전한 성북 사람 민병웅입니다.

성북의 문제는 무엇일까요.

바로 느리고 답답한 행정입니다. 2018년 약속했던 미아리 집창촌 정비,  
8년이 지나서야 겨우 첫 삽을 떴습니다. 그 사이 피해는 오롯이 주민의 몫이었습니다.

막대한 예산을 쏟아 부은 도시재생사업, 과연 우리 동네가 살아났습니까?

월곡동 정체를 해소한다며 수백억을 들여 만든 하향도로는 오히려  
정체를 더 심하게 만들었습니다. 성북을 가로지르는 내부순환도로는 수십 년째  
먼지와 소음, 교통 정체의 주범인데도, 주민들은 제대로 목소리 한 번 내지 못했습니다.

지금 성북은 멈춰 있습니다. 다시 뛰게 만들어야 합니다.  
한 정당이 오래 권력을 쥐면 문제를 더 이상 문제로 보지 못하게 됩니다.

지금 성북이 바로 그 상태입니다.

타성에 젖은 행정으로는 달라진 주민의 삶을

결코 따라갈 수 없습니다.

많이 듣고 빠르게 행동하는

구청장이 되겠습니다.

이번 선거는 이념의 선거가 아닙니다.  
일 잘하는 지역 행정가를 뽑는 선거입니다.

누가 더 새롭게, 누가 더 빠르게,

누가 더 제대로 일할 수 있는지,

그 기준으로 선택해 주십시오.

성북 가족 여러분.

16년이면 충분합니다.

이제 성북을 바꿀 시간입니다.

이념이 아니라 능력으로,

말이 아니라 실행으로.

태어나서 단 한 번도 성북을 떠나지 않은

여러분의 이웃, 민병웅에게

기회를 주십시오.

감사합니다.



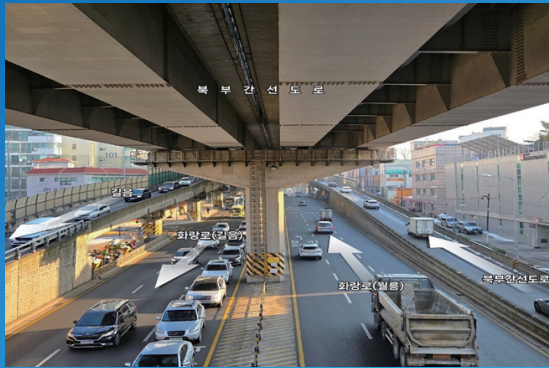
# 성북 발전 장애 제거로 공간혁신



Before



After



※ 본 이미지는 정책 이해를 돕기 위한 예시 조감도이며, 실제 사업 추진 과정에서 변경될 수 있습니다.



기대효과

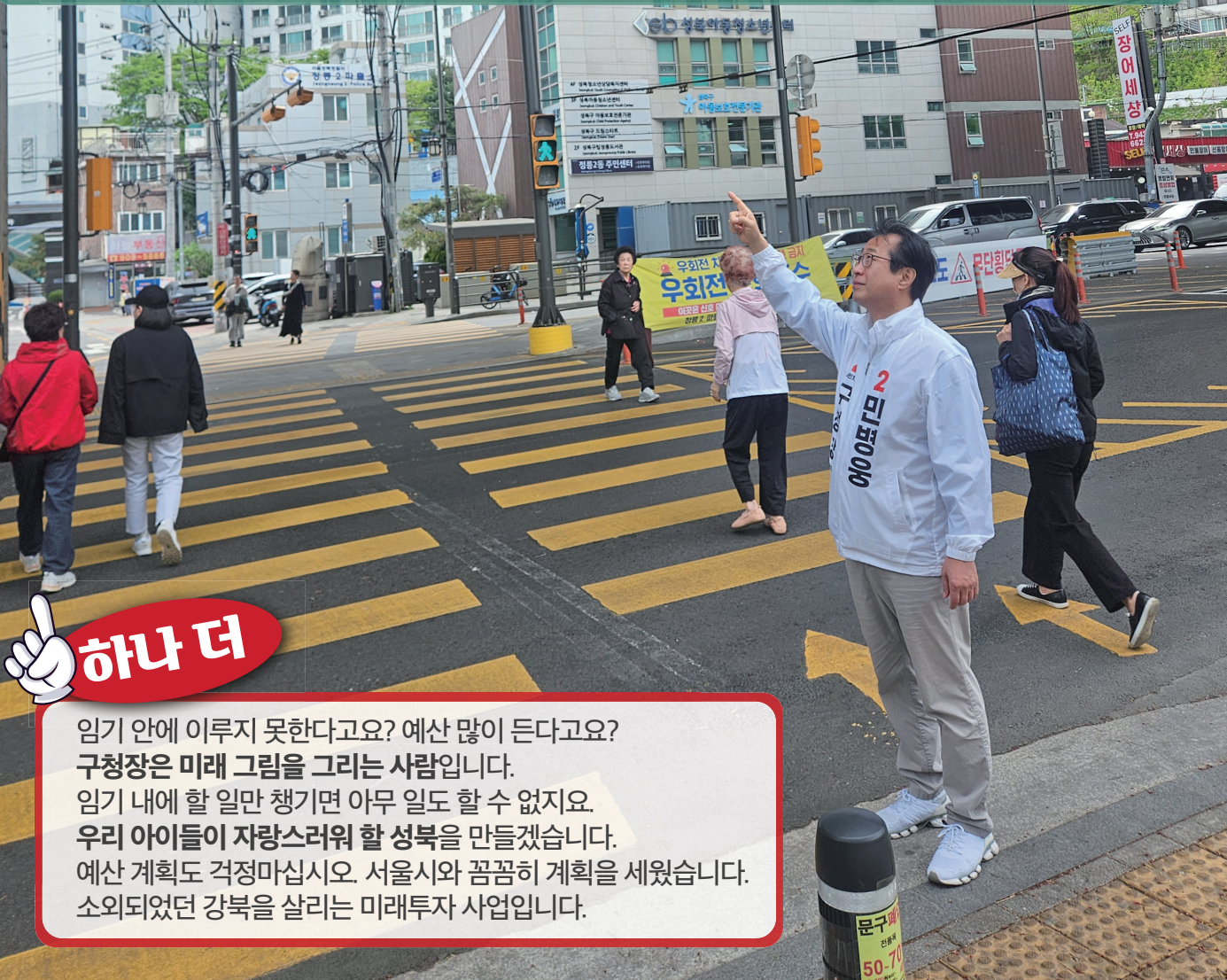
- 교통 체증 완화 : 상습정체구역인 월곡역, 길음역 일대 교통난 해소
- 지역경제 활성화 : 길음·월곡·석계역 일대 상권이 부흥
- 성북구 동서 생활권 연결 : 도로로 끊겨 있던 생활권이 자연스럽게 이어져 주민 이동과 지역 교류 개선
- 부동산·도시가치 상승 : 도로 인접 지역의 주거환경 개선으로 도시 브랜드 가치 상승

# 내부순환, 북부간선도로 지하화

내부순환도로가 1999년 완공된 이래,  
우리는 27년 동안 소음과 먼지에 시달리면서도 말 한마디 못했습니다.  
이젠 말하겠습니다.  
도로를 지하화하고 고가도로를 없애 얻는 공간에 성북의 자연이 살아납니다.

## 국민대 입구 - 길음 - 종암 - 월곡 - 석관 - 석계역 약 7km 구간 지하화

완성 후 지상 공간은 **공원과 녹지축**으로 조성  
→ 정릉천과 연결된 생태하천, 숲길, 자전거도로, 산책로, 문화광장 등



**하나 더**

임기 안에 이루지 못한다고요? 예산 많이 든다고요?  
구청장은 미래 그림을 그리는 사람입니다.  
임기 내에 할 일만 챙기면 아무 일도 할 수 없지요.  
우리 아이들이 자랑스러워 할 성북을 만들겠습니다.  
예산 계획도 걱정마십시오. 서울시와 꼼꼼히 계획을 세웠습니다.  
소외되었던 강북을 살리는 미래투자 사업입니다.

# 강북횡단선 노선도



# 지역 균형발전을 이루는 교통혁신

## 강북횡단선 재추진

목동부터 서대문을 거쳐 성북과 청량리를 잇는 강북횡단선이  
 2024년 사업성 부족으로 탈락했습니다.  
 변경된 타당성 기준에 맞추어 강북횡단선 경전철을 재추진하겠습니다.

국민대역, 정릉역, 길음역, 종암역, 월곡역 (5개 예정) 설치와 인근 역세권 활성화

현재 추진 중인 동북선과 연결하여 시너지 극대화

동북선 신속 추진과 역세권 활성화 계획 수립



**이번에는 사업성이 통과될 것 같냐고요?**  
 2024년 신청 시에는 산악구간을 통과해 공사비가 많이 들고 이용자가 적을 것으로 예상되어 경제성이 떨어진다고 판단했습니다.  
 서울시와 함께 사업비를 줄이는 방법과 북한산 등산객의 증가 등 변화된 상황을 적극적으로 강조하겠습니다.

### 기대효과

- 동서축 철도망 구축으로 은평, 노원까지 강북 주민 생활권 확대
- 출퇴근 시간 단축 및 교통 혼잡 완화
- 자동차 이용 감소로 탄소중립도시 실현



# AI

## 산업·학교·시민이 함께하는 경제혁신

### 안암 시 게임문화거리 조성

관내 8개의 대학을 연결하여 대학도시로 만들겠다고 매년 말하며 실패합니다.  
왜 그럴까요? 학생들이 모일 공간이 없기 때문입니다.

홍대에 음악이, 성수에 브랜드가 있다면 안암에는 AI와 게임이 있는 문화거리를 만들겠습니다

고려대 앞 600m 구간을 AI·게임·청년창업·문화 거리로 조성

LED 미디어파사드 거리·AR 캐릭터 포토존·게임 캐릭터 조형물·야간 라이트쇼  
AI 인터랙티브 윈도우·스마트 거리·AI 안내로봇·외국어 자동통역 키오스크 설치

#### 랜드마크 건물 조성 (K-게임 컬처 타워)

게임 캐릭터·문화 전시관, 게임 플레이 존, 오프라인 실현 공간

최신 PC/콘솔 체험·E-스포츠 대회·스트리머 이벤트·대학생 리그·VR 세상 체험  
AI 아바타 스튜디오·메타버스 회의실·미래 모빌리티 체험존

각 대학 특성화 요소를 펼칠 수 있는 핵심 캠퍼스

 하나 더

- 지역 이미지 혁신  
(늙은 대학가 → 미래도시)으로 관광객 유입
- 공실 상가 해결 및 야간경제 활성화
- 상권 매출 증가, 관련 산업 유치,  
청년 창업 100개 이상 실현

학생들이 게임만 할 것이라고 세금낭비고 가능성이 없다고요?  
이 사업은 AI·디자인·콘텐츠·관광 산업이고 민간 게임사 투자 유치형 사업입니다. 성북은 판교·상암·홍대 사례보다 대학 인프라가 강합니다.  
청년 여러분, 일자리 찾으러 강남가지 않아도 됩니다.



# 책이노서브 창의교육과 문화혁신

## 성북의 자긍심을 살리는 문화혁신

### 시민의 문화 자율성 보장

한국예술종합학교 이전 움직임, 기필코 저지하겠습니다. 문화도시는 시민이 만들어갑니다.  
구청과 재단은 예산 만들고 시설 관리, 지원만 하겠습니다.  
청소년을 위한 활동공간을 많이 만들겠습니다.

#### 한예종 이전 저지와 지역 상생방안 마련

석관동 이문차량기지에 추가 캠퍼스 부지를 확보하여 통합캠퍼스 조성 지원

#### 대학의 담쟁너머 운동

대학의 일부 기능을 인근 지역으로 캠퍼스화 하는 방향을 유도하여 대학과 지역의 통합화 추구

#### 책읽는 도시 활성화

지역 작가를 도서관 명예관장으로 위촉하여 작가 코너와 프로그램 진행.  
작은도서관 지원운영비 2배 확대.  
독서가족선정, 도서관 책구입비 증액,  
어르신 자서전과 영상 적극 지원

#### 풋살장과 파크골프장 조성

월곡역 인근에 청소년 풋살장과 농구장, 어르신을 위한 파크골프장 조성



#### 하나 더

땅이 없는 데 풋살장, 파크골프장 어디다 만들거냐고요?  
없으면 만들면 됩니다. 행정은 창의가 필요합니다. 종암사거리부터 월곡역 홈플러스까지 정릉천은 평소에 물이 흐르지 않고 냄새만 나는 죽은 공간입니다. 내부순환도로 철거 전까지 정릉천을 덮어 마련되는 공간(약 12,000㎡ 3,600평)에 풋살장 10개와 파크골프장 1개를 만들겠습니다.

정릉천 하천위 부지



# 안전하고 쾌적한 생활혁신 조그만 것부터 꼼꼼히 챙기는 친밀 행정

구청 행사라고 공무원, 단체 동원하지 않겠습니다.  
전임자가 잘한 일은 계승하고 일 잘하는 사람은 중용하겠습니다.  
장애인, 치매 등 어르신 질병, 어린이 관련 사업은  
최우선 하겠습니다.

## 노약자와 장애인을 위한 도로 안전망 확충

- 둔암초등학교 옆 한진아파트 엘리베이터 설치를 비롯해 급경사로와 계단에 에스컬레이터 설치
- 보행량이 많은 위험한 음지에 열선보도 설치
- 블록형 보도를 포장형 보도로 단계적 변경 (유모차, 보행 보조기 등 이용 편의 도모)



## 탄소중립에 앞장서는 실천운동 확산

- 아파트 분리수거 지원 (재활용수거일 인력지원으로 올바른 분리 생활화)
- 음식쓰레기 감소 공동주택에 전기료 지원 등 인센티브 제공
- 에너지 절감형 히트펌프 설치 시 보조금 지원

**하나 더**

공약이 이것 뿐이냐고요? 아닙니다.

지면 관계상 준비한 더 많은 공약을 말씀드리지 못해 죄송합니다.  
공약 나열보다 더 중요한 것은 '실천'입니다.

약속은 반드시 지키는 **정직한 구청장**이 되겠습니다.

## 정릉 생활권

- 지지부진한 정릉 공영차고지
- 정릉시장을 장보는 곳에서
- 노후주거환경 개선으로 살기



## 보문·돈암·성북

- 풍부한 역사문화자원을 활용
- 상가, 대학, 성북천이 융합된
- 글로벌 서울관광 활성화를 위
- 4호선, 6호선, 우이신설선 등

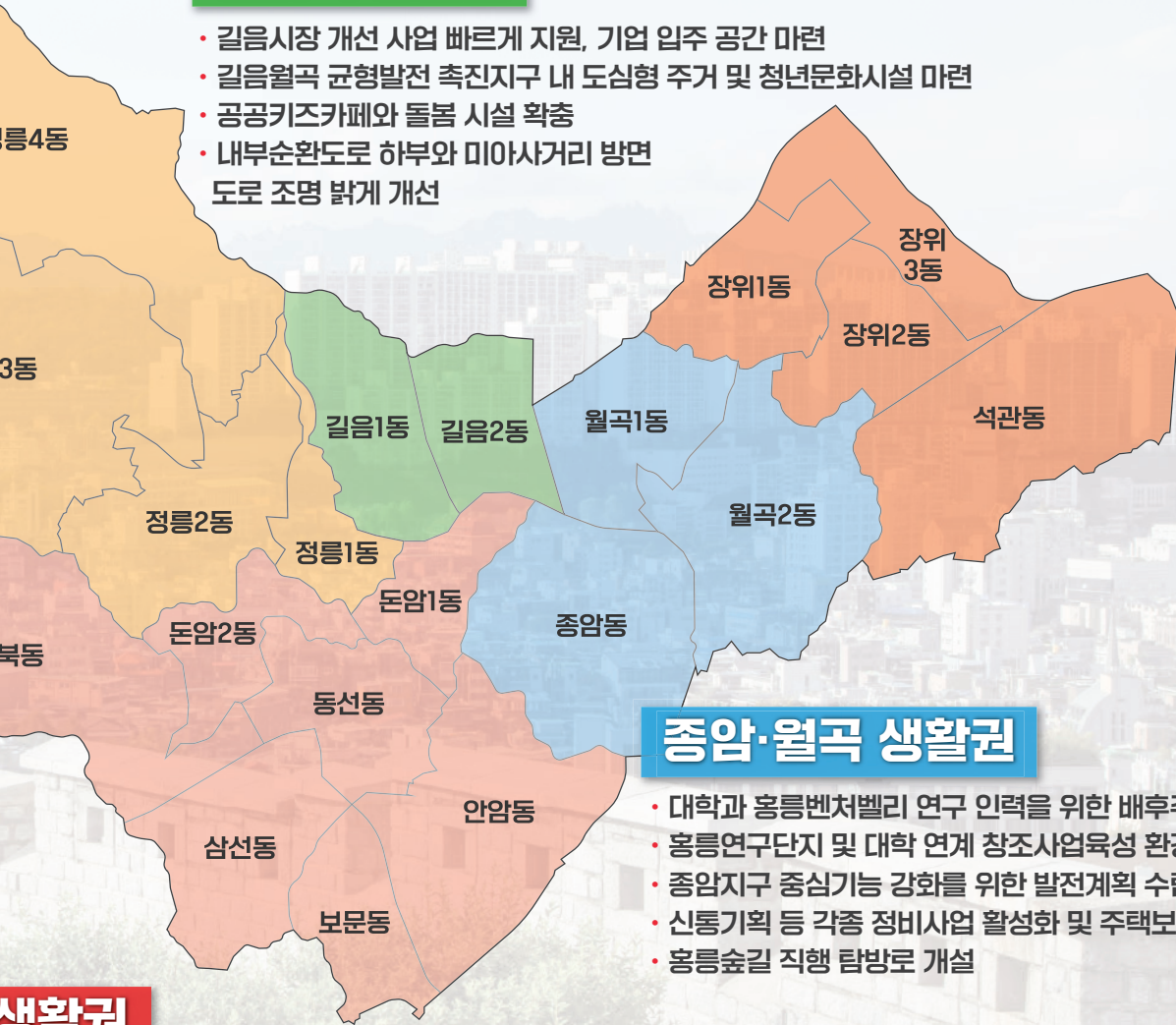
지 복합개발 이번엔 꼭! 초스피드로 3년내 완성  
놀러 가는 곳으로 콘텐츠 개발  
기 좋은 1등 마을 조성

### 장위·석관 생활권

- 주요 주거지역 도보생활권의 공원 및 녹지공간 확충
- 장위14구역에 강북 최대 규모인 1만㎡의 서울 키즈랜드 조성
- 석관동 일대 주민주도의 노후주거지 정비
- 돌곶이역, 상월곡역, 석계역, 동북선 경전철 등 역세권 활성화

### 길음역 생활권

- 길음시장 개선 사업 빠르게 지원, 기업 입주 공간 마련
- 길음월곡 균형발전 촉진지구 내 도심형 주거 및 청년문화시설 마련
- 공공키즈카페와 돌봄 시설 확충
- 내부순환도로 하부와 미아사거리 방면 도로 조명 밝게 개선



### 종암·월곡 생활권

- 대학과 홍릉벤처벨리 연구 인력을 위한 배후주거지 조성
- 홍릉연구단지 및 대학 연계 창조사업육성 환경 조성
- 종암지구 중심기능 강화를 위한 발전계획 수립
- 신통기획 등 각종 정비사업 활성화 및 주택보급률 제고
- 홍릉숲길 직행 탐방로 개설

### 생활권

한 관광객 유치 및 문화예술 프로그램 활성화  
근린상업·문화 중심기능 강화  
문화예술 인프라 확충  
역세권 활성화

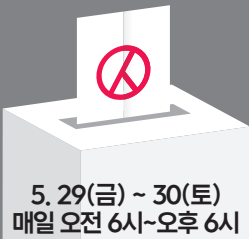
# 우리 마을

## 이런 것부터 하겠습니다

사랑이  
특별시선



# 둘이함께 만듭니다



## 사전투표 안내

전국에 설치된 사전투표소  
어디나 가능합니다.

소중한 여러분의 투표권을  
**절대 포기하지 마십시오**

5. 29(금) ~ 30(토)  
매일 오전 6시~오후 6시

- 1967년생(59세)
- 송곡초, 고명중, 서라벌고, 단국대 법학과 졸업
- 국민대학교 일반대학원 졸업 (법학박사)
- 국민대학교 정치대학원 특임교수
- 국민대학교 탄소중립녹색성장연구센터장
- 서울시 평화통일기반조성위원회 위원
- 통일과 북한법학회 이사
- 전) 국민의힘 성북(을) 당원협의회 위원장
- 전) 성북구의원, 의회개혁특별위원장
- 2018년 성북구청장 후보

내부순환·북부간선

# 지하화!

## 함께 해냅니다!

# 2

**빠르게! 정직하게!**  
**민병웅**

성북구청장 후보 민병웅 선거사무소 서울시 성북구 월곡로 108 우성빌딩 3층(하월곡동)

E-mail. [suwei67@naver.com](mailto:suwei67@naver.com) Phone. 010 3230 2725