

화순군수 후보

김회수

바꾸면 바뀐다!!!

기호

6 무소속



오직 화순의 변화 만을 꿈꿨습니다.

사랑하는 화순 군민 여러분, 김회수입니다. 지난 세월 농업회사법인 포프리를 일구고 『김창옥의 포프리쇼』를 제작하며 실천하는 기부문화와 선한 영향력을 전파해 왔습니다.

기업가로서 제가 배운 것은 "말이 아닌 결과로 증명하는 법"이었습니다. 화순의 운명을 바꿀 **핵심 17대 공약**을 보고드립니다.



경력

- 포프리 설립 및 전 대표 · 영국제당 마케팅 전 이사
- 광주시 문화재단 전 이사 · 카길 코리아 영업부 전 부장

학력

- 서울대학교 대학원 농생명공학부 (박사과정) 2학년 재학중
- 서울대학교 대학원 농경제사회학부 (박사과정) 수료

17대 공약

- 1.군민연금 2.광주 용산 지하철 기지창 화순역으로 종점 변경
- 3.복합테마리조트(5성급호텔, 대형테마파크, 프리미엄아울렛등)
- 4.남산재개발(뮤지컬전용극장) 5.화순도심인프라 3대 대개조
- 6.만연천 재개발 7.화순디저트로드 8.시리더 대안학교(국내 최대서점)
- 9.도곡온천단지 재개발 10.바이오산단 글로벌 바이오기업 유치
- 11.화순생수사업 12.화순역사문화특구 13.노인일자리시급인상및 매일운영
- 14.K 뷰티아카데미 15.장애인 1만원주택 및 이동용 차과차량
- 16.50 스마트온실단지(화훼온실 예식장) 17.다이어트 아일랜드(넷플릭스 다이어트 서바이벌 게임)

후보자정보공개자료

화순군수선거

1. 인적사항

기호	소속정당명	후보자성명	성별	생년월일 (세)	직업	학력	경력
6	무소속	김희수	남	1970.09.26 (55세)	정치인	서울대학교 대학원 농생명공학부(박사과정) 2학년 재학중	(전)광주문화재단 제5기 이사회 이사 (전)포프리 대표이사

2. 재산상황 및 병역사항

재산상황 (천원)					병역사항		
계	후보자	배우자	직계존속	직계비속	후보자	배우자	18세이상 직계비속
26,115,236	25,156,347	214,929	659,960	84,000	공군상병 복무만료 (소집해제)	-	-

3. 최근 5년간 세금 납부 · 체납실적 및 전과기록

소득세 · 재산세 · 종합부동산세 납부 및 체납실적(천원)				후보자 전과기록
구분	납세액	체납내역		
		체납액 누계 (완납일자)	현 체납액	
계	1,616,236	0	0	-남녀고용평등과일·가정양립지원에 관한 법률위반: 벌금 100만원(2019.11.28)
후보자	1,437,914	0	0	
배우자	169,978	0	0	
직계존속	8,344	0	0	
직계비속	0	0	0	

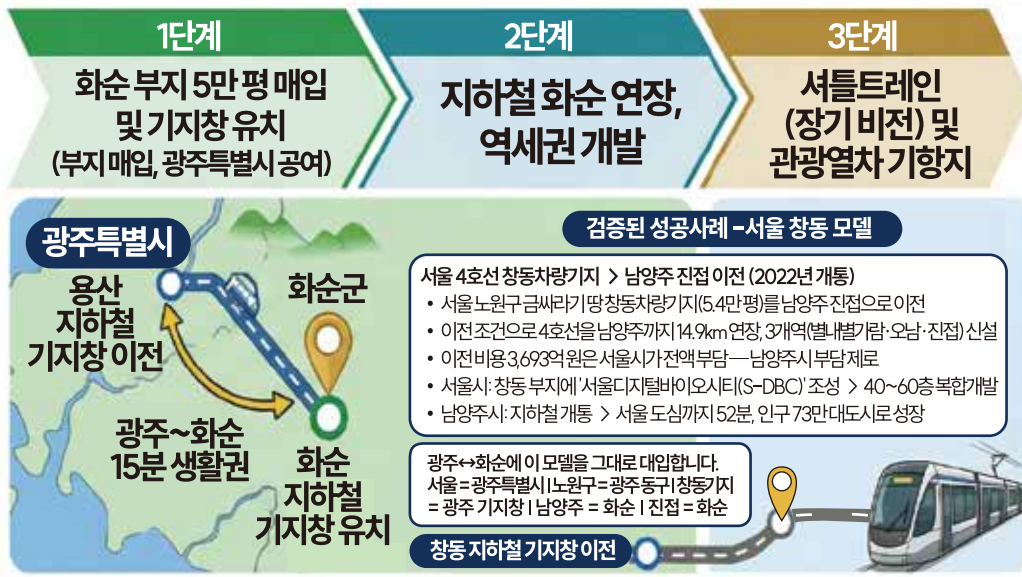
4. 소명서

당시 재경부에 근무하던 여성 직원이 출산휴가를 마치고 복직하는 과정에서 재경부 내에 결원이 없어 부득이 고객센터서비스부로 인사 발령이 이루어졌습니다. 이때 출산휴가 이전 재경부 재직 시의 급여 수준을 그대로 유지하여 지급하였어야 함에도, 새로 배치된 고객센터서비스부의 급여 기준을 적용한 것이 「출산휴가를 이유로 한 불리한 처우 금지」 조항에 저촉된다는 판단을 받게 되었습니다. 이는 모성보호 법령의 취지를 인사·급여 실무에서 세심하게 살피지 못한 명백한 잘못이며, 어떠한 변명도 드리지 않습니다. 대표이사로서 모든 책임은 전적으로 본인에게 있습니다. 사실을 인지한 직후 해당 직원에게 차액 전액을 소급하여 정산·지급하였고, 이후 사내 인사·급여 규정을 전면 정비하여 동일한 사례가 재발하지 않도록 조치하였으며, 이후 단 한 건의 유사 사례도 발생하지 않았습니다.

이 일은 본인에게 일·가정 양립과 여성 근로자의 권리 보호가 선언이 아니라 구체적인 실천의 문제임을 깊이 새기게 한 계기가 되었습니다. 앞으로 화순군수의 직을 맡게 된다면, 일하는 부모와 여성이 출산과 육아로 인해 어떠한 불이익도 받지 않는 화순, 가정과 일터가 함께 존중받는 화순을 만드는 데 누구보다 책임 있는 자세로 임할 것을 군민 여러분께 약속드립니다.

'용산 지하철 기지창 화순 이전 및 교통 혁명'

"화순, 부지만사면 됩니다. 나머지는 특별시와 국가가 투자합니다."



예산 및 조달

- 화순 부지 5만평 매입 300억 (군비 100억 + 특별시비 200억)
- 기지창 이전비 (특별시 부담+기존 부지 매각·개발)
- 지하철 화순 연장 (군비+특별시비)
- 셔틀트레인 (50억 군비)

화순 5만평 매입 300억
기지창 유치 → 역세권 개발
지하철 15분
셔틀트레인 장기비전
관광열차 기항지

"전남에 없는 것, 화순이 만듭니다."

남부권 최대 복합 테마 리조트 유치 - 화순군 역사상 최대 일자리 창출

? 1. 왜 화순인가?

- 테마파크 불모지 호남
- 호남 500만 유출
- 경주월드 연 110만 흑자
- 광주 30분
- 유네스코 고인돌 적벽+도곡온천
- 천혜의 관광 인프라 보유

10만평 부지 무상 공급

특별법에 의거 농지를 대지로 전환

인프라 무상 제공

- 상·하수도 구축
- 부지 매입 10만평
- 접근도로, 주차장 확충

2. 복합단지 구성 - 6대 핵심시설

1. 대형 테마파크 어드벤처+워터파크 고인돌+적벽테마
2. 리조트 호텔 500실 규모 컨벤션홀+스파
3. 프리미엄 아울렛 200개 브랜드 입점 호남권 최대 쇼핑 명소
4. 연극·공연장 5개관 공연장
5. 멀티플렉스 시네마 15개관, 연 250만 관객 문화유류 보조(6천 원)
6. 대형 생활용품매장 호남권 유일 대형 생활용품 매장

3. 배후 수요 - 전남광주통합특별시 320만+전북180만

전남광주통합특별시 · 320만 인구 = 테마파크 핵심 배후 수요

- 전북특별자치도 180만 → 확장 배후 수요 500만 명
- 무안국제공항 연계 → 중국·동남아·일본 관광객 직항 유입

지방채 200억
 특별법 400억

4. 사업 규모 & 기대효과

민간투자금 8,000억 원 전액 민간	화순군 투입 600억 원 부지+인프라	문화보조 투입 연 150억 사케미-공연보조
직접 고용 5,000명+ 군인 우선 채용	연간 방문객 300만 명+ 테마파크+아울렛 등	지역경제 제금 연 7,000억+ 숙박·요식 등

"이만한 조건을 제시하는 지자체는 대한민국에 없습니다."

부지 10만 평 무상 공급 | 인프라 300억 | 세제 감면 | 시네마 15개관 | 공연장 5개관 | 문화보조 연 150억

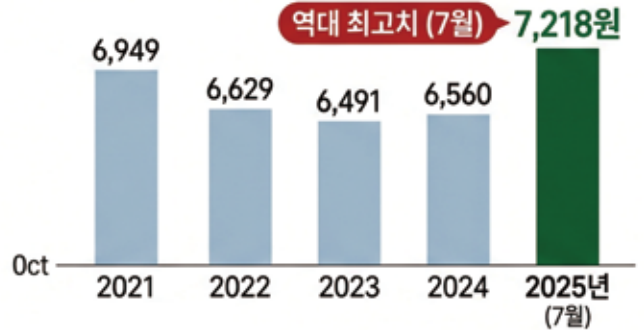
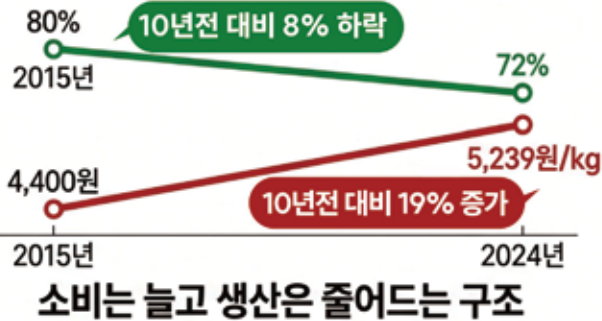
대한민국 최초 **군민연금**, 화순에 살면 평생 월 50만 원



1 양돈·산란계 시장 상황 - (대한민국 축산의 현주소) 소비는 늘고, 생산은 줄고, 가격은 오른다

돼지고기 자급률 ↓, 도매가격 ↑

계란 - 한 판 가격 7,000원 시대



2 왜 화순군이 직접 축산을 해야 하나

민간 기업이 하면

- 이익은 기업 주주에게
- 고용은 소수, 수익은 역외 유출
- 화순 군민에게 약취와 민원만

화순군이 직접 하면

- 이익은 고스란히 군민에게
- 6만 군민 모두에게 평생 월 50만원 연금 지급
- 연매출 1~1.5조 원 수익, 군자체자금 확보

벌어서 주는 복지

3 왜 김회수 인가?

2027년 9월 / 위기가자 기회

사육밀도 강화로 전국 1,300만 수 감축 위기 계란 생산량 최대 33% ↓ 부족분 미국산 수입란 대체 위기

화순의 1,000만 수 첨단 산란계 단지 가동 시 국가 식량안보 거점

전문성 증명: 축산·농업 현장

Cargill · Cargill(카길) · 1996-2001

글로벌 밸류체인을 직접 경험 대규모 축산 운영의 효율성·방역 품질·관리 노하우 습득

·농업회사법인 포프리 설립 ·2001-2026

2000년 설립, 26년간 CEO 축산·농업 사업을 직접 경험한 현장 전문가

4 냄새 없는 첨단 축산 - 환경이 바뀝니다

1 악취 제로 첨단 시설

※외부 악취 제로에 가까운 수준 인근 주민 환경권 완전 보장

- 100% 밀폐형 자동화 축사
- 다단계 탈취
- AI 환기

2 메탄가스 발전소

축산가스 폐기 → 메탄가스 → 바이오가스 → 발전

·저소득 전기료 무료 ·야간 경관조명 지급

연 1억 2천만 kWh (약 3만 가구)

3 저렴한 퇴비 생산

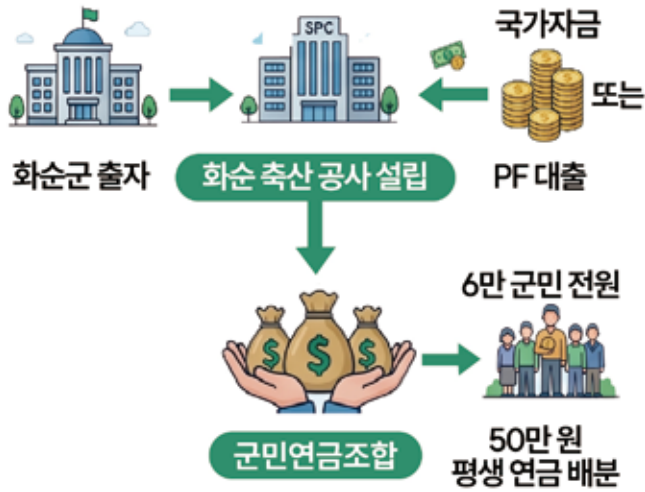
고품질 유기퇴비 시중가 절반 이하 공급

4 폐수 정화 시스템

하루 4,000톤 식수 수준 정화

5 대한민국 최초 군민연금 - 화순군민연금사업구조및로드맵

사업 구조



자금조달



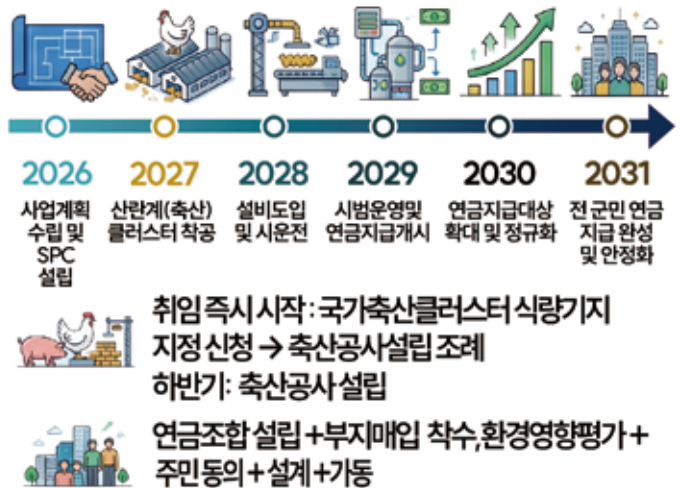
연금 배분

군민연금 1인당 평생 매월



- 출자금 단돈 1만원: 1인 1좌, 미성년자도 부모동의가입
- 강제아님. 연금을 받고싶으신분만가입
- 선거일 2026년 6월 3일 기준 화순군 주민등록 거주자

추진 일정



화순축산공사 스마트 양돈단지



화순축산공사 스마트 양계단지



남산 재개발 : 세계적 뮤지컬 전용극장 1,700석 런던에 웨스트엔드, 뉴욕에 브로드웨이, 화순에 남산이 있습니다

왜 필요한가? 호남 전체에 뮤지컬 전용극장이 'O'



남산지역 재개발

극장 하나가 연간 40만
관객 & 상권 활성화

호남 뮤지컬 갈증 해결

1,700석 뮤지컬 전용극장: 세계 수준의 극장 핵심 시설



·객석: 1,700석

·대형 회전무대

+ 승강식무대장치

·오케스트라 피트

(60인 규모 승강식 피트)

·백스테이지 (분장실 20실+대·소 연습실)

화순 뮤지컬 전용극장
1,700석



예산 및 재원 조달 - 총 400억

뮤지컬 전용극장 건립 1,700석 +무대+음향+조명	350억	국비: 문체부 150억 특별시비: 150억 군비: 50억
남산 문화거리 조성 (카페·레스토랑·보행로)	50억	군비 50억 (민간입점 유도 임대료 감면)
합계	400억	국비 150+특별시비 150 군비 100

연간 운영: 입장 수입 200억
전문 극장 운영법인 설립, 민간 공연기획사와 공동 운영

연간 250회 공연, 주 5회 이상 공연



·라이선스 뮤지컬
·창작 뮤지컬
(다산의 사랑·정산주작가)

·뮤지컬 아카데미 상설 운영
(연기, 성악, 댄스) 전문교육과정
·화순 창작 뮤지컬 페스티벌
·화순 공연
·청소년(18세 이하): 80% 할인
·초청 공연



남산 전망대
야간조명+산책로



이렇게 달라집니다, 화순 도시 브랜드 격상

·호남 유일 뮤지컬 전용극장 ·연간 40만+공원리조트객 유입 ·새로운 랜드마크
(뮤지컬보러 서울기린 시대중로)

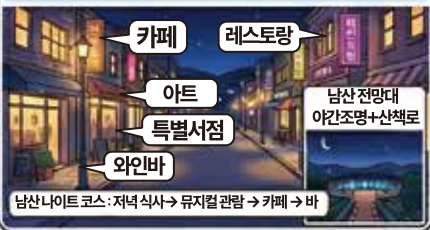
·청소년이 무대위에서 꿈을 키움, 지역 인재 양성

화순 = '호남의 문화 수도'

남산이 화순의 브로드웨이가 됩니다

400억 투자 / 1,700석 뮤지컬 전용극장 / 회전무대 + 오케스트라 피트
연 250회 공연 / 뮤지컬 아카데미 / 남산 문화거리 / 호남 문화수도

남산 문화거리, 공연 전후를 즐기는 문화권역



카페

레스토랑

아트

특별서점

와인바

남산 전망대
야간조명+산책로

남산 나이트 코스: 저녁 식사 → 뮤지컬 관람 → 카페 → 바

화순 도심 인프라 3대 대개조

주차장 대폭 확대 + 빛의 거리·가로등 + 전선 지중화 - 총 460억

총 460억 = 한전 50억 + 통합특별시비 290억 + 군비 120억

"주차 걱정 없고, 밤이 아름답고, 하늘이 보이는 도시 - 화순의 도심을 완전히 바꾸겠습니다"

Part A 주차장 대폭 확대 - 어디서든 편하게 주차하는 화순

Before: 불법 주차장, 교통 정체, 주차 지옥, EV 충전 부족

After: 전기차 충전기 (급속·완속), 친환경 교통, 인프라 선도, 야간 조명+CCTV, 민간 참여 인센티브, 무료 주차, 안전 비상 벨

Part B 화순판 '상젤리제' 빛의 거리+가로등 대폭 확대

4.5km 빛의 거리

만연로 1.4km: 로맨틱 주변 산책, 데이트 명소
광덕로 1.4km: 신시가지 상가, 매출 증대
중앙로 1.7km: 구시가지 → 신시가지 연결

상젤리제 스타일 은하수 LED 조명

LED 고효율 5,000기: 읍·면 전 지역 시각지대, 공원·산책로 100%
솔라(태양광) 1,000기: 마을 입구, 농촌 진입로·논둑길, 전기 공사 없이 설치, 친환경

파리 상젤리제 도쿄 오모테산도, 밝은 마을 만들기 주민신청, CPTED 적용(범죄예방)

Part C 전선 지중화 - 하늘이 보이는 도시

Before: 낮은 전봇대 보도 잠식 (전선이 뒤덮은 공사 현장), 서울 명동·강남·세종시 등 이미 지중화 완료, 유럽·일본 선진도시는 지중화율 90% 이상

After: 전력·통신·CATV 관로 매설, 지상 전봇대·전선 철거, 태풍·폭설 시 안전, 대상 4.5km 전 구간 (만연로, 광덕로, 중앙로)

이렇게 달라집니다: 주차장 해결, 빛의 도시 화순, 야간보행 안전, 깨끗한 하늘, 완결형 도심

주차(차 세우고) → 빛의 거리(걸어서 즐기기) → 지중화(하늘까지 아름다운) - 완결형 도심

총 예산 460억: 한전 50억, 통합특별시비 290억, 군비 120억

주차장 3,000대 | 상젤리제 4.5km | LED 5,000기 + 솔라 1,000기 | 지중화 4.5km | "주차 걱정 없고, 밤이 아름다운 도시"

만연천 대개조 '작은유럽'을 품은 수변 부티크거리

총 사업비 1,800억 / 분양 수입 800억 환수 / 순 투자 1,000억

"만연천이 바뀌면 화순이 바뀝니다"

1 사업의 목적



만연천을 부티크수변거리로 재생해 문화·상업·휴식이 결합된 도심 명소를 조성하고 지역경제와 관광을 활성화합니다.

2 만연천 주말 리버마켓



3 기대효과

- 화순의 청계천(가장 감각적인)
- 청년 핫플레이스 (주말마다 찾는)
- 자기 완결형 사업(800억 자체 회수)
- 원주민 보호 & 청년유입 · 자연바이벌
- 지역창작경제활성화 · 군 재정 자립도 상승

4 총사업비 및 재원구조

토지매입 및 보상 (3만평)	1,000억
부티크상가·문화시설 신축 (1만평 x 평당 500만원)	500억
기반시설	300억
총사업비	1800억
(-)분양 수입(1만평 x 평당 800만원)	-800억
순 투자(재정 소요액)	1,000억

5 재원 조달 - 순투자 1,000억

국비	국토부/환경부/중기부
통합특별사비	특별법 제 365조 + 제 372조 + 제 390조
군비	자체재원
합계	1,000억

6 추진일정

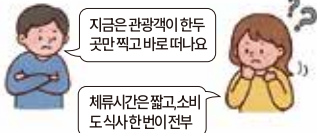
- 2027 하반기 : 기본계획 수립 + 설계용역 + 도시재생뉴딜 공모신청
- 2028 : 토지보상협의착수 + 실시계획완료
- 2029 : 토지매입완료 + 기존 건물 철거 + 기반시설착공
- 2030 : 부티크상가 신축 + 산책로·경관조명 시공 + 분양공고
- 2031 : 전 구간 완공 + 산책로·조명 시공 + 분양공고

화순 전체가 하나의 거대한 디저트 테마파크,

화순 디저트 로드!

면마다 다른 디저트, 겹치치 않는 13가지 맛! 화순 전체가 하나의 '디저트 테마파크'

1 왜 필요한가



디저트·카페 = 강력한 관광 동력
요즘 세대는 '어디를 가느냐' 보다 '어디서 무엇을 먹느냐' 여행지 결정! SNS에 올릴 수 있는 감각적인 디저트 한정이 중심의 원짜리 관광보다 효과적!

2 택지 개발 후 분양 (필수 시설 조건)

- 군 시행 13개소 x 3,000평 택지 개발
- 분양 (민간 매입) : 개발 완료 부지를 민간 디저트 창업자에게 분양 (분양 수입으로 사업비 환수)
- 숙박 시설 / 체험시설 / 디저트 카페 (필수)
- 인테리어 비용 포함 13개소 = 총 26억
- 군 지원 : 방 10개 + 체험시설 완치 조건 충족 시 1개소당 2억원 지원



3 예산 및 재원 조달

- 제 217조 시·군·구 특성화산업
- 제 360조 인구감소지역 관광육성
- 제 389조 낙후지역 발전 특례
- 제 390조 문화·관광 인프라

4 이렇게 달라집니다

- 화순 전체 관광 동선 편입
- 1박 2일 체류형 관광, 소비 3~5배 증가
- 면 지역 관광 거점 12곳 확보
- SNS 자연 홍보, 인지도 폭발

화순 통합 시리더 양성 캠퍼스 (HAIREC) 융합 문화 복합공간 조성 계획



미래 리더를 키우는 교육 혁신

대안학교 (초~고12년제) | 시리더 캠퍼스
총 정원 500명 (5개교 각 100명) | 인문학·철학적 사고 함양 (HAIREC 핵심 가점)

학비·월 60만원 (고품질 교육의 대중화)

특별 지원 및 보조금
화순 및 다문화 가정 자녀 전용 지원 (차별 없는 기회)

- 고전 문학 & 인문학 (고대~현대 특제)
- 비판적 사고 & 논리 (토론, 논술 강좌)
- 융합 윤리 & 철학 (생명, 기술, 환경 윤리)
- 예술 & 미학 (미술, 음악, 대학 이론) (기술 융합 발전의 열매를 고집)
- 인류사 & 문명사
- 사회 혁신 & 리더십 (진짜리 및 스펀)
- 문화재단 및 박물관 연계
- 글로벌 청소년 인문 포럼 참여
- 사회 혁신 기업 및 NGO 인턴십

1만평 부지 통합 융합 캠퍼스타운



상권 활성화 및 식비 지원 전략 (평일 활성화)

- ▶ 상권 활성화 및 식비 지원 전략 (구내식당 무)
- ▶ 식비 지원: 군비 1인당 1개 4,000원 지급 (학생 비우치)

교사 인문학·철학 소양 강화 센터 (PBL 교육 연구)

최신 인문·철학 PBL 교육 방법론 연수



식당·카페 활성화 및 식비 지원 전략

- ▶ 복합공간 내 식당·카페 이용 권장
- ▶ 식비 지원: 군비 1인당 1개 4,000원 지급



기대효과

- 경주→화순 역이동
- 화순선 성수동
- 강성문화도시 이미지 전환
- 이간 문화한성 경제 동력 확보
- 청년 주도 운영 및 일자리 창출

도곡 온천단지 재개발

"청동기 시대부터 이어온 화순 도곡의 뜨거운 생명력, 잠들어 있던 보물을 깨워 세계가 찾는 명품 온천도시로 만들겠습니다"



1 왜 필요한가? -도곡 온천의 현실



심각합니다! 러브호텔 새로운 투자 약속한 차단 혼란스러운 이미지, 시설 노후화 **동력 필요**

벤치마킹 - 중국 임페리얼 스프링스



- 노천 테마 온천풀
- 와인·한약·우유·허브·녹차·리벤더
- 온천 시네마 (온천과 함께 영화를)

이 모델을 도곡에 도입

난잡한 이미지 완전 탈피 세계적 온천 관광지로 재탄생

2 군립 노천 온천단지

-임페리얼 스프링스 운영 시스템 도입

- 1 개인 노천 온천풀**
· 객실마다 연결된 프라이빗 온천
· 커널·VIP 전용 숲속 독립 온천존
- 2 테마 스파존**
· 한국식 찜질·일본식 노천
· 유럽식 아로마·글로벌 탭
- 3 24시간 스파 레스토랑**
· 온천 테라피센터+24시간 F&B 서비스·미식과 힐링 물리치료+온천수 치유



- 4 가족 대형 노천탕**
· 세계적 운영 대형 노천탕 5개소
· 비수기 없는 연중관광 어린이 전용 풀
- 5 숙박시설 100실**
· 한옥형 온천 펜션 50실 모던 리조트 50실
· 객실마다 개인 온천풀 임페리얼 스프링스 모델

부대시설

- 100m 폭욕 거리
- 온천 테라피센터
- 온천수 음수대
- 레스토랑·카페·기념품샵
- 보행 코스·도곡 온천 상징 누구나 무료 폭욕
- 물리치료·전남·대형원 연계·온천수 치유
- 도곡 온천수를 마시는 유럽식 음수 문화 도입
- 관광객 체류 시간 극대화

3 예산 및 자원 조달 총 500억

군립 노천 온천단지 건설

400억 100억

관광진흥기금 150억 + 특별시비 100억 + 군비 150억

5 이렇게 달라집니다

- 연간 50만 명 온천관광객 유입
- 세계적 운영
- 군립 운영으로 수익 100% 지역 환원
- 세계적 노천 온천 리조트
- 도곡 온천지구 이미지 혁명
- 도곡 연 경제 부활
- 시·군 상공·숙박 동반 성장
- 겨울 온천탕·여름
- 스파·볼거를 폭욕
- 비수기 없는 연중 관광 수입

"도곡 온천은 화순의 보물입니다" "러브호텔에 묻힌 보물을 꺼내, 세계가 찾아오는 온천으로 만들겠습니다"

화순 제2산업단지 15만 평에 글로벌 바이오기업을 유치합니다

1 화순은 이미 국가가 선택한 바이오거점입니다.

2024년 6월, 국가첨단전략산업위원회의 최종 선정

- 화순전남대병원 (아시아 최고 암 전문병원, 임상시험센터)
- 국가 지정 바이오 특화단지 (백신·면역치료 핵심 거점)
- 전남대의대·약대 (바이오 연구 인력 공급 파이프라인 확보)
- 무안국제공항+여수·광양항



2 화순군이 글로벌 바이오기업에 제공하는 파격 조건

- 15만 평 단일 부지 (국내 최대, 단계별 확장 자유)
- 투자진흥지구 지정 (최장 10년+감면, 초기 부담 경감)
- 3대 인프라 패키지 (도로+상하수도+전력 선형 구축)
- 인허가 원스톱 (군수 직속 전담팀, 최단 기간 처리)
- 지하철 직결 (광주에서 직행, 통근 접근성)
- 인력 공급 보장

3 첨단백신·면역치료메가클러스터 구성



4 글로벌 바이오기업이 움직이는 이유

- 글로벌 CDMO 시장 연평균 12% + 성장 → 생산 캐파 확보 경쟁 치열 → 제2·제3 거점 필수
- 국내 주요 CDMO 기업 거점 지역 포화 → 대규모 신규 부지 필요
- 무안국제공항 → 여수·광양항 → 원료·제품 수출
- 화순 = 15만 평 단일 부지 + 국가 바이오 특화단지 + 전남대병원 임상 인프라 → 타 지역 대비 압도적 우위
- 규제자유특구 + 투자진흥지구 + 특별재정 20조 → 세제·행정 파격 혜택
- 배후 인력: 광주·전남이 공개 졸업생 연 5,000명 → 바이오 인력 공급

5 법적 근거 - 국가가 이미 길을 열어 놓았습니다.

- 국가첨단전략산업법**
· 2024.4.6 국가첨단전략산업위원회가 화순글로벌바이오 특화단지로 최종 선정. 세제 감면·규제 완화·국비 우선지원
- 전남광주통합특별시 특별법**
· 투자진흥지구 지정 특례, 환경영향평가 원스톱 협의(제172-173조)
· 예타 10년 면제, 지원채 초과 발행 특례 부담금 감면
- 국가바이오안보**
· 코로나 19 백신/바이오
· 국가보안문제, 국가 R&D 자금

6 기대 효과 - 검증된 숫자로 말합니다

〈민간투자유치〉 3~5조 원 (전액 민간)	〈직접 고용〉 2,000~3,000명	〈간접 고용〉 3,000~5,000명	〈세수의 실질 효과〉 고연봉 청년 일자리 ↓ 지역 상권 활성화 (소비증가) ↓ 인구유입 ↓ 학교·상권·부동산 활성화 ↓ 인구소멸 위기 탈출
〈인구유입효과〉 직접 + 간접 고용 + 가족 1만명 인구 증가 / 현 화순인구 6만명 대비 17% 증가			

민간 투자 3~5조
15만 평 단일 부지 | CDMO+첨단의료+R&D 원스톱

직접 고용 2,000~3,000명
간접 고용 3,000~5,000명 | 인구 유입 1만명

아시아 바이오 허브 화순
국가 바이오 특화단지 + 전남대병원 시너지

국가가 선택한 바이오 특화단지, 김화수가 글로벌 기업을 유치합니다. 대한민국 바이오 산업의 지도를 화순 중심으로 다시 그리겠습니다.

화순 생수 사업 - 세계 최초, 이익을 남기지 않는 생수

당기순이익 전액 기부 | 총 120억 투자 | 전자동 PET 병 생산 시스템 완비

사업의 목적

화순군이 예산으로 직접 돌볼 수 없는 사회 곳곳의 사각지대에 지속적인 자금을 공급합니다.

당신이 고른 뚜껑이 기부처를 결정합니다.



유기동물 보호 | 결식아동 지원 | 환경보존 | 장애인 보호 | 독거노인 돌봄

군 예산으로는 한계가 있는 분야에 안정적 기부금을 전달합니다. 또한 헌법 제20조 정교분리 원칙에 따라 군이 직접 지원 할 수 없는 종교단체의 복지 사업 (급식·쉼터·의료·교육) 전달합니다.

투자 예산 - 총 120억 원

구분	유기동물 보호	아동복지	환경보전	장애인 자립 지원	독거노인 돌봄	다문화가정 지원	종교계 복지 사업	
사용								
기부 용도	유기견 유기묘 구조·보호 입양 지원	결식아동 급식·학습 지원 아동학대 예방	산림복원 해양·정화 탄소	장애인취업 자립지원 편의시설 확충	독거노인 식사·건강 인부 확인 서비스	다문화가정 한국어 교육 사회 적응 프로그램	급식·쉼터 의료·교육 동복지사업 (포교·선교 활동 제외)	



화순의 청정 수자원으로 생산한 생수의 모든 영업비·영업외비를 자체 매출로 충당한 뒤, 생수의 모든 영업비·영업외비를 자체 매출 충당한 뒤, 남은 당기순이익 전액을 협약단체에 기부합니다.

- 세계 최초 당기순이익 전액 기부 생수 - '착한 물의 도시 화순' 글로벌 브랜드 탄생
- 군 예산으로 돌볼 수 없는 사각지대에 안정적·지속적 기부금 공급
- 정교분리 원칙을 지키면서도 종교계 복지 사업에 간접 지원 가능.
- 소비가가 뚜껑 색으로 기부처를 직접 선택하는 새로운 기부 문화 창출.
- 셀럽 한정판 라벨 → 수집 열풍 → 화순의 전국적·세계적 인지도 폭발
- 공공기관 우선 구매 (학교·군부대·관공서) → 안정적 매출 기반 확보

「화순역사문화특구」 지정 사업 <화순 천년길 - 7개 고찰 대순환 순례길>

천년의 시간을 품은 7개 고찰과 화순의 역사·문화 자원을 연결해, 대한민국을 넘어 세계인이 찾는 치유와 순례의 도시 화순을 만들겠습니다.

1. 「화순역사문화특구」 특별법이 열어 놓는 길

제392조 역사문화특구 지정
 통합특별시장이 역사문화거점으로 관광구역 내 지역을 특구로 지정

특구 지정 법적 근거
제393조 특구 특례
 국가유선 보존·활용 특례 적용+국유·공유 재산 대부·매각 특례 > 사찰 권역 공공시설 건립 용이

제358조 관광지 단속 지정
 문체부 사전협의 없이 관광지 지정 > 7개 사찰 관광지 일괄 지정

제360조 연구감소지역 관광 육성
 화순=연구감소지역, 특화 관광지인 통합특별시 관광진흥개발기금 설치·운용

제390조 문화·관광인프라
 문화·관광시설 우선설치+행정·저정지원 > 아카데미·레스토랑

3. 순례 코스



5. 특화 사업: 사찰음식 아카데미 + 비건 레스토랑

- A. 사찰음식·비건 식문화 아카데미 (100억)
 - 정규과정(6개월~1년)
 - 단기 체험(1일~1주일)
 - 강사진 사찰음식 명인
 - 운영: 운영위원회
 - 졸업 후 연계
- B. 비건 레스토랑 4곳 (50억)
 - 아침 발우공양
 - 점심 코스요리
 - 저녁 파인다이닝
 - 미쉐린 목표

2. 7개 천년 고찰

- 유마사**
 - 해전부도(보물)
 - 화순최고령 (약1400년)
- 개천사**
 - 선종 최초 전래자 도의선사의 사찰
 - 전태선비자·무술
- 만연사**
 - 재불행(보물)
 - 행나무 삼존불
 - 만연산월링술길
- 쌍봉사**
 - 철감선사탑(국보)
 - 철감선사탑비(보물)
 - CNN 아름다운 사찰
- 규봉암**
 - 규봉광석대
 - 주상절리 절경
 - 무등산 천년임자
- 운주사**
 - 천불천탑(유네스코)
 - 보물 3점
 - 역불의전설
- 보림사**
 - 삼층석탑·국보
 - 철조비로자나불
 - 보조선사탑

국보 국보 4점 + 보물 8점
 유네스코 지정목록 1건
 하나의 특구에 집중

- 천년길 순례버스
- 통합 티켓
- 스텝 여권
- 순례자 숙소 (게스트 하우스)

4. 4개 사업 및 예산 (총 700억)



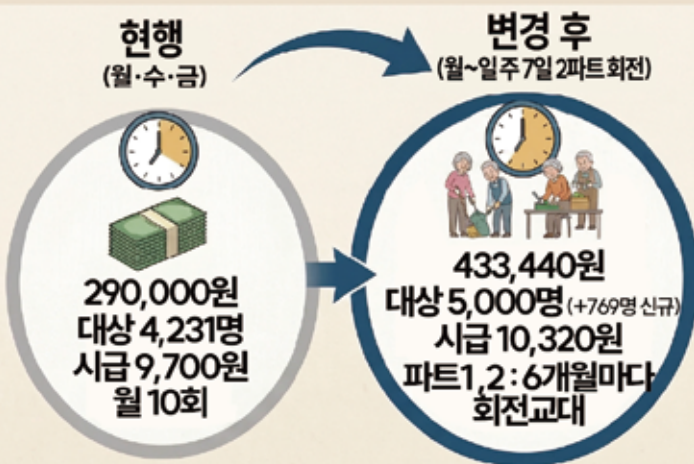
7. 이렇게 달라집니다

- 문화유산 집결
- 법적 근거 확보
- 대한민국 유일 순례길
- K-Temple Food 세계화
- 유네스코 2건 보유
- 전국 최초 식문화 교육기관
- 농가 소득 증대 산출원
- 체류형 관광 지역경제 활성화
- 헌법 제 20조 제2항 정교본리 원칙 준수
- 문화재보호법 제4조
- 식문화·비건 산업 교육·창업 사업
- 사찰 외 독립 부지 건립

8. 종교 중립성 준수

핵심 공약: 노인일자리 2파트 주 7일 운영 및 처우 개선

“매일 깨끗한 화순, 공평하게 일하는 어르신”



파트별 세부 내용

파트1(월·수·금·일)	파트2(화·목·토)
2,500명 월 16회 월 급여 495,360원	2,500명 월 12회 월 급여 371,520원

6개월 회전 제도

	상반기	하반기
A그룹	상반기 파트1 (월 495,360원)	하반기 파트2 (월 371,520원)
B그룹	상반기 파트2 (월 371,520원)	하반기 파트1 (월 495,360원)

회전으로 전원 동일 연간 수행액 4,334,400원 보장
 +1,434,400원 (약 49%증가)

화순군 노인일자리 처우 개선 김희수 화순군수 후보 공약

현행	시급 인상 및 근무시간 연장
시급 9,700원	시급 10,320원
운영 요일 월·수·금	가조 월·수·금·일 나조 화·목·토
월 급여 290,000원	월 급여(평균) 433,440원 ↑ 143,440원 인상
월 근무 횟수 10회	월 근무 횟수 (6개월 회전교대) 16회/12회 가조 나조
대상자 4,231명	대상자 5,000명(+769명)

기대 효과

- 화·목·토·일 매일 깨끗한 화순
- 769명 신규 일자리 창출
- 소득대폭증대 (+49%)
- 6개월 회전 완전한 형평성
- 지역경제 활성화 (94억원소득)
- 조례제정 제도적 안정성

화순군 노인일자리 처우 개선: 시급 인상 및 근무시간 연장 “어르신이 행복한 화순”

화순 K-뷰티 아카데미

화순 K-뷰티아카데미 - 화순군이 세우고, 미용협회가 운영한다

K-뷰티=수출 콘텐츠 (2024년 100억 달러)

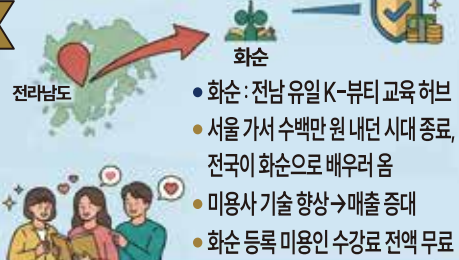
1 왜 필요한가



- 화순 미용인: 서울·광주 원거리 교육
- 교육비 1회 100~300만 원
- 청년 미용인 유출
- 최신 트렌드 교육 인프라 부재



6 이렇게 달라집니다



- 화순: 전남 유일 K-뷰티 교육 허브
- 서울 가서 수백만 원 내던 시대 종료, 전국이 화순으로 배우러움
- 미용사 기술 향상 → 매출 증대
- 화순 등록 미용인 수강료 전액 무료

2 핵심 - 화순군이 세우고, 미용협회가 운영한다.

군비	역할 / 핵심
화순군	시설 건립(500평) + 장비구매 + 연간 운영 지원 *건립+장비=군책입, 화순 미용인 수강료 전액=군비
미용협회 (위탁운영)	교육과정 편성 + 강사 채용 + 수강생 관리 + 자격증 대비 *현장 필요 기술을 협회가 직접 결정, 베테랑 미용사 = 겸임강사, 타지역 수강료 = 협회 자체 수익

- 겸임 강사 10명: 화순 베테랑 미용사 위촉, 강사료 시간당 5만원
- K-뷰티 페스티벌 연 1회 (헤어쇼-경연)

3 500평 전용 시설 + 7대 교육과정

1 헤어 디자인
컷트, 염색, 펌
업스타일, 두피
실습실 3개(20석)

2 메이크업·반영구
웨딩 촬영, 무대
분장, 반영구 눈썹
아이라인, 입술

3 네일아트
젤네일, 아크릴
3D아트, 핸드
스파

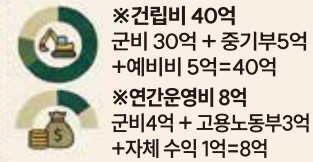
4 속눈썹
원바이옴, 볼륨
래쉬리프트

5 피부·두피
컷트, 염색, 펌
업스타일, 두피
실습실 3개(20석)

6 K-뷰티 크리에이터
뷰티 유튜브,
인스타그램, SNS
마케팅, 인플루언서

7 미용실
경영·창업
창업 A to Z, CRM, 재무·세무
화순 창업시 인터리어 500만
임대 6개월

4 예산-건립 40억 + 연간 운영 8억



5 화순 미용협회에 드리는 5대 약속

- 1 아카데미 운영 위탁
- 2 화순미용인 수강 무료
- 3 베테랑 미용사
- 4 K-뷰티 체험존
- 5 화순 창업 지원

전남광주통합특별시 특별법 활용

- ✓ 제75조 인력 양성 특례
- ✓ 제217조 특성화산업 지정
- ✓ 제221조 소상공인 지원
- ✓ 제389조 낙후지역 발전 특례

"서울까지 배우러 가지 마세요. 전국이 화순으로 배우러 오게 만들겠습니다"

40억 건립 + 연 8억 운영 | 500평 7개 과정 | 미용협회 위탁 | 화순 미용인 수강 무료 겸임 강사 | 창업 지원 | 특별법 제217조 특성화산업 지정 | 도곡온천 | 페스티벌

장애인 1만 원 주택 100세대 + 이동 치과

장애인 전용 아파트 100세대 - 월 1만 원

배리어프리 완벽 적용

- 넓은 복도 1.5m 이상: 휠체어 교행 가능
- 자동 슬라이딩 도어: 모든 출입구 자동문
- 무단차 경사로: 현관, 욕실, 배란다 단차 처리
- 음성안내 + 점자블록: 시각일람시스템
- 긴급 비상 호출: 전 공간 비상벨
- 전동휠체어 충전: 각 세대 + 공용 충전

입주 조건

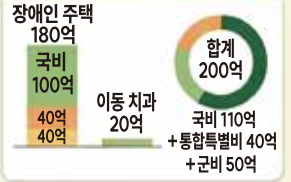
월 임대료	계약 기간	24시간 생활지원사	대상 (중증 우선)
1만원	최대 8년 거주 보장	생활지원사 상주	화순군 등록 장애인

찾아가는 이동 치과

이동형 치과 진료차량 2대 도입, 13개 읍면 월 2회 순회

- 최신 치과 장비 탑재: 엑스레이, 스케일링, 충치치료, 발치
- 장애인 우선 예약제, 휠체어 리프트, 맞춤형 진료
- 치과비 전액 군비 지원 (인플란트 제외)
- 비장애인 어르신·면 지역 주민도 이용

예산 및 재원 조달 - 총 200억



전남광주통합특별시 특별법 활용 근거

- 제107조 특화형 공공임대주택 장애인 전용 배리어프리 아파트 건립
- 제106조 공공주택지구 지정 특례 부지 지정 및 인허가 간소화
- 제138조 인구감소지역 공공주택 국비 확보 유리
- 제397조 글로벌 의료관광특구 이동 치과 포함 시 국가 지원

이렇게 달라집니다

- 청년 1만 원 주택 → 장애인 1만 원 주택 확장
- 월 1만 원 완벽 배리어프리 삶
- 24시간 생활지원사 중증 장애인 불안 해소
- 치과 없는 면 지역 사각지대 해소 이동치과 순회
- 치과비 전액 군비 경제적 이유로 치료 포기 제로
- 비장애인 어르신 면 지역 주민도 이동치과 이용 가능 → 구강건강 향상
- 특별법 제107조 제138조 인구감소 법적 근거 확보

좋은 집과 좋은 치과 - 김희수가 반드시 만들겠습니다
200억 = 국비 110억 + 통합특별비 40억 + 군비 50억

청년에게 1만 원 주택을 줬듯, 장애인에게도 1만 원 주택을 공급합니다.
"장애인이 가장 살기 좋은 도시, 화순이 대한민국의 표준을 만듭니다"

장애인 1만 원 주택 100세대 | 배리어프리 완벽 적용
이동치과 2대 13읍면 순회 | 치과비 전액 군비

화순의 미래, 대한민국 농업의 심장 '사우스랜드(Southland)' 복합단지

네덜란드
'웨스트랜드(Westland)' vs **화순**
'사우스랜드(Southland)'

- 세계 2위 수출국 (연 240조 원)
- 720만평 유리 온실 단지
- 우리 온실 50동 (1동당 2,000명)
- 건평 10만평 최대 규모



② 배후 10만 평 복합시설 - '10만 평의 마법'

온실 예식장
· 전국 유일 온실 꽃밭 결혼식
· 월 150회 예식 수용
· 로컬푸드 뷔페
· 연건평면적 60만평
→ 주변상권 폭발

① 50 스마트유리온실 단지 (10만평) - 대한민국 최대 규모

IoT 센서 AI 자동 제어
· 하이와이어 재배 시스템 (수확량 5~10배)
· 화순 능주 도곡 이양 동북 한천

청년 조합엔진

· 온실 1동당 5명, 총 250명 배정
· 청년이 찾아오는 화순

구역	동별 구역	동	직업	면적	일매출	연매출	특징
A	과채류 + 딸기	10동	에호박/셀러/딸기/파프리카/오이/고추 등	2천평	7억	84억	
B	브라질임과일	10동	에블링고벨론/베넬기/구아바/셀루베리 등	2천평	7억	84억	
C	업재 허브	10동	로제인/황금라/캐럴/버즘/향약 등	2천평	7억	84억	
D	특수 화초	10동	레몬그라스/베넬리/외사비/시프린 식용꽃 등	2천평	7억	84억	
E	K-채소 역영	5동	수경식/향/사물/공유비트/적근대	1천평	5억	60억	초고
F	정화 화재	5동	장미/수국/약/라사/천사스/프라미/물림 등	1천평	5억	60억	예식장 겸용
총계		50동	50개작목	10만평	연매출 456억	농가소득 2배	

로컬푸드 레스토랑·카페
(Farm to Table)

농산물 가공 공장
· 딸기잼, 허브차, 배닝라
· 아이스크림, 외사비 파스타 제품

라이브 커머스 & 컨벤션

전학로 (교육관광)

이렇게 달라집니다

- 주변상권 부활, 역사상 최대 개발
- 연매출 485억+
- 농가소득 2배
- 청년 농업인 250명 유입
- 연 60만 방문객
- 캠퍼 관광 상품 - 온실 예식장

③ 자원 조달 & 기대 효과

구역	면적	소계
국비	70%	1,050억
전남 광주 통합 특별서비스	15%	225억
화순군비	15%	225억
총계	100%	1,500억

1,500억 투자 | 유리온실 50동 10만 평 | 50작목 연 485억 매출 | 배후단지 10만 평 | 능주면이 전남 농협혁신의 메카로!

화순군 X 넷플릭스 글로벌 프로젝트: 다이어트 아일랜드 화순

방송은 시작일 뿐, 화순 농업의 100년 먹거리 창출하는 프로젝트입니다.

① 왜 필요한가

- 강력한 글로벌 인지도 넷플릭스!
- 독창적인 '자아 회복' 다이어트
- 상설 운영을 통한 지속 가능한 발전

③ 넷플릭스 오리지널 시리즈 - 다이어트 아일랜드

다이어트 서바이벌 게임

- ▶ 사연 있는 다이어터 100인
- ▶ 글로벌 인플루언서 참여 / 세계적 화제성
- ▶ 서사구조: 아픈 사연 고백 자서전 연극 → 과학적 식단 + 운동 → 미라를 패션쇼 → 우승자



▶ 넷플릭스 전 세계 190개국 공개 → 화순 풍경·농산물·문화가 글로벌 노출

② '내륙의 섬' 인프라 구축 - 화순군 1만 평

넷플릭스로 화순을 세계에 알리다
글로벌 콘텐츠로 화순 브랜드 가치 상승
화순 다이어트의 성지가 되다

화순 농산물의 가치를 높이다
화순 먹거리를 세계 시장으로 확대
다이어트 120기 화순농산물로 만든 식단



다이어트 인공섬 조성
해자 굴착 후 물주입

다리를 올려 외부와 차단
살배기 전까지 탈출불가...

⑥ 이렇게 달라집니다.

- 넷플릭스 190개국 송출 → '화순' 글로벌 홍보
- 화순 120기 밀키트 → 농산물 수출·6차 산업화
- 촬영지 → 프리미엄 웰니스 관광지화
- 일반인 대상 40일 상설 운영 → 수익 창출
- 특별법 기반 → 관광단지 조성 가능
- 제작비 넷플릭스 부담 → 군은 인프라만 투자
- 300억 시설 → 촬영 후 리조트 활용

⑤ 예산 및 자원 조달 - 총 300억

300억	※ 넷플릭스 제작비는 넷플릭스가 전액 부담, 군은 인프라만 건립
국비 130억	총합 130억
70%	60%
제360조 인구감소지역 관광산업 육성에 관한 특례	
제395조 글로벌 콘텐츠 관광 단지 지정 및 개발 특례	
제397조 권역별 의료관광특구 지정 등에 관한 특례	

④ 고부가가치 농업 혁신 - 방송은 시작일 뿐

- 화순 120기 브랜드화 → 넷플릭스 노출 → 글로벌 광고 효과
- 농산물 고부가가치화 → 화순 재배 농산물 가공식품 확대 → 농가소득 증가 (단백질바, 저칼로리 간식, 다이어트 도시락)
- 촬영지 관광화 → 프리미엄 체험 운영 → 관광객 유입 ('넷플릭스 에너 나운 그릇' 전 세계 관광객 유치)
- 일반인 40일 다이어트 프로그램 → 참가비 운영 → 자체수익 (참가비 500만원)