

책자형선거공보

충주시의회의원선거
충주시다선거구(용산동,지현동,호암직동,달천동)

진보당

젊다
똑똑하다
투신있다

시의원 후보

5 **이기웅**

후보자 정보공개 자료

충주시의회의원선거 (충주시다선거구)

1. 인적사항

기호	소속정당명	후보자성명	성별	생년월일(세)	직업	학력	경력
	진보당	이기웅	남	1988.06.11. (37세)	회사원	충북대학교 경영학부 졸업 (경영학교육인증전공)	(현)진보당 충주시역공동위원장 (현)진보당 충북도당 청년위원장

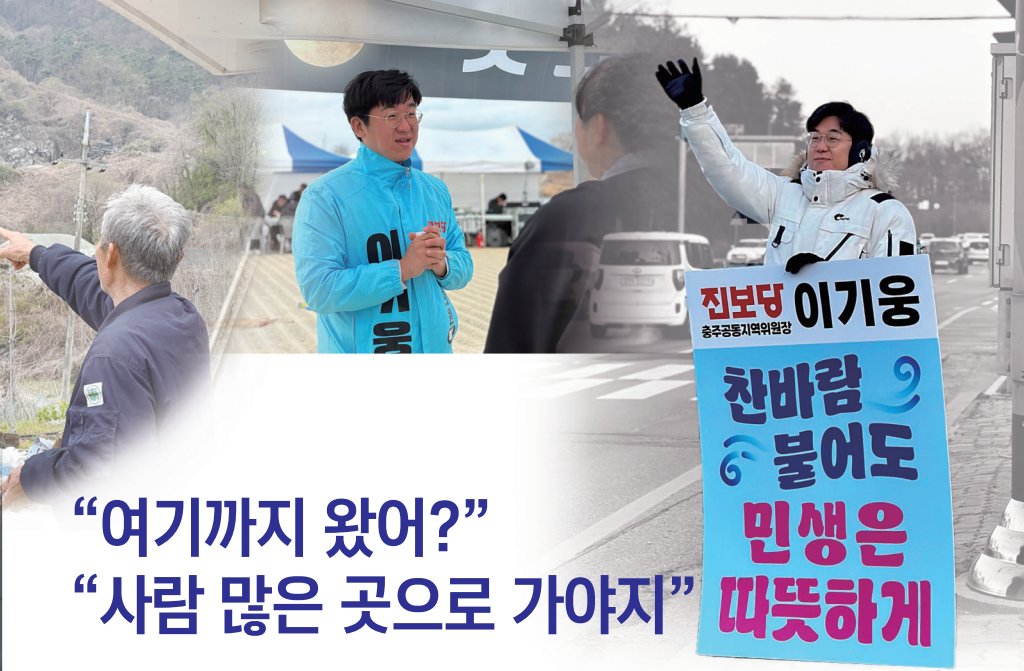
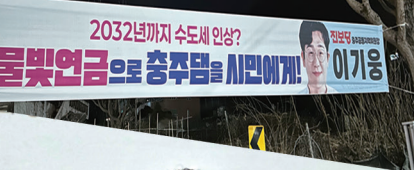
2. 재산상황 및 병역사항

재산상황(천원)					병역사항		
계	후보자	배우자	직계존속	직계비속	후보자	배우자	18세이상 직계비속
215,909	147,219	해당없음	부:없음 모:68,690	해당없음	6급 병역면제 (비공개)	-	-

3. 세금 납부 · 체납실적 및 전과기록

최근 5년간 소득세 · 재산세 · 종합부동산세 납부 및 체납실적(천원)				후보자 전과기록
구분	납세액	체납내역		
		체납액 누계 (완납일자)	현 체납액	
계	1,968	0	0	해당없음
후보자	1,924	0	0	
배우자	해당없음	해당없음	해당없음	
직계존속	44	0	0	
직계비속	해당없음	해당없음	해당없음	

4. 소명서



“여기까지 왔어?”
 “사람 많은 곳으로 가야지”

참 많이 다녔습니다.
 지역을 더 알고 싶어 구석구석 다녔습니다.

갈 만한 병원이 없다며 막막함을 토로하던 학부모,
 맡길 곳이 없어 상점에서 아이를 데리고 영업하는 사장님,
 버스가 너무 복잡하고 기다리다 지쳐 걸어간다는 어르신,
 업종을 세 번이나 바꾸며 버티고 있는 청년 자영업자.

어떻게 도울 수 있을까, 알아보니
 ‘예산이 없어서’, ‘조례가 없어서’라는 단서가 붙습니다.
 결국 정치로 해결할 문제들입니다.

정치가 시민의 불편을 외면해 왔습니다.
 저는 외면하지 않겠습니다.
 당장 성과가 나지 않더라도 필요하면 하겠습니다.

정치는 우선순위를 정하는 일입니다.
 무엇을 먼저 바꿀 것인지, 어디에 예산을 쓸 것인지
 그 선택이 시민의 삶을 바꿉니다.

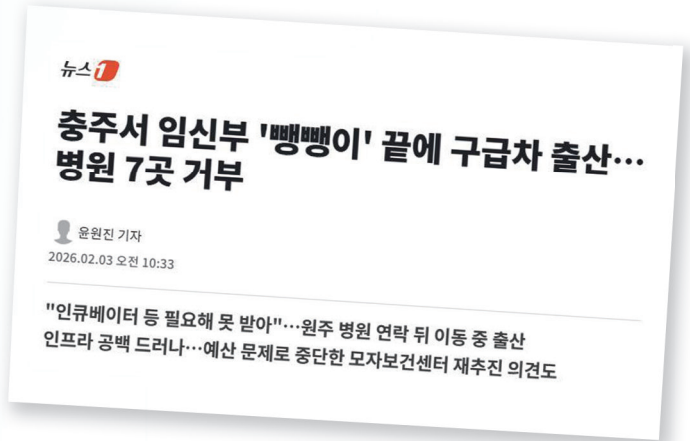
**땀질이 아니라
 방향을 바꾸겠습니다.**

“충주의료, 지금이 골든타임입니다.”

충주에는 병원이 있지만
 갈 만한 병원이 없다고 느낍니다.
 응급실 뱅뱅이가 될까 불안합니다.
 의사가 부족하고, 병원 간 협력도
 제대로 이루어지지 않기 때문입니다.

1.5조 중 의료예산 1.9%.
 이래서는 사람을 살릴 수 없습니다.

의료시스템이 필요한 순간에
 제대로 작동하지 않고 있습니다.



자료 출처 : 뉴스1 (2026. 2. 3.)
 “충주서 임신부 '뱅뱅이' 끝에 구급차 출산...병원 7곳 거부” 보도

지금 바꾸지 않으면 늦습니다.

1 보건의료예산 5% 이상 단계적 확대

- ① 응급·외과·소아과 등 필수 의료 인력 확보
- ② 당직·야간 운영 지원
- ③ 적자 진료과 및 공익형 민간병원 지원



2 제대로 된 공공의료 조례 제·개정

- ① 충주 의료 설계를 위한 “의료 거버넌스” 구축
- ② 공익형 민간병원 지원 기준 마련 및 공공성 강화
- ③ 병원 간 협력 네트워크 구축 → 응급실 뱅뱅이 최소화

3 통합돌봄 실행 체계 마련

- ① 공공간병인 육성
- ② 퇴원 이후 돌봄·재활·방문서비스 연계

“2,200명과 70명, 우리 지역 돌봄 현실입니다”

다선거구 지역 초등학생은 약 2,200명입니다.
하지만 돌봄시설 정원은 약 70명 수준입니다.
돌봄기관 3곳이 있지만 신청 방법도 다르고,
운영 방식도 서로 다릅니다.

아이가 한 번 아프면 일을 쉬어야 합니다.
맞벌이 가정일수록 부담은 더 커집니다.

돌봄의 체계를 세우고, 인프라를 확충하겠습니다.



아이 키우기 좋은 동네, 꼭 만들겠습니다.

1

아동·청소년 복합 커뮤니티센터 설치

- ① 돌봄·학습·휴식을 한 곳에서 해결하는 통합 공간
- ② 돌봄 인력 관리 및 프로그램 수준 표준화
- ③ 청소년 학습 공간과 자기주도 학습 지원



강원 화천 복합커뮤니티센터 / 직접 촬영

2

아픈 아이 돌봄센터 설치

- ① 감기·발열 등 갑자기 아픈 아이 돌봄
- ② 간호 인력 상주
- ③ 픽업-병원진료-돌봄 연계



강원 화천 복합커뮤니티센터 / 직접 촬영

3

원스톱 돌봄 행정 서비스 구축

- ① 돌봄 신청·이용 절차 통합
- ② 한 번의 신청으로 이용 가능한 통합 창구 운영



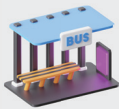
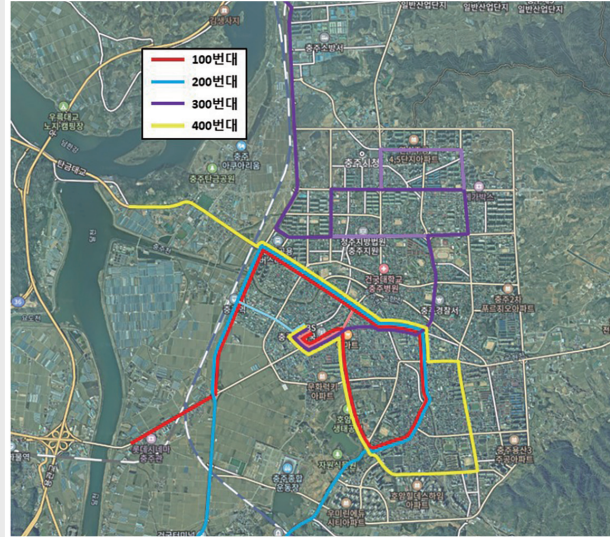
자료 출처 : 울산MBC뉴스 (2024. 11. 18.)
“아픈 아이 돌봐드려요”... 부모 대신 ‘토닥토닥’ 보도 영상

“버스는 많은데, 탈 수 없습니다”



같은 번호인데도 노선이 다르고,
복잡해 이해하기 어렵습니다.

문제는 ‘버스 수’가 아니라 ‘노선 구조’입니다.
땀질식 노선 개편으로
특정 구간에만 노선이 몰려 있고,
정작 인구가 많은 지역은 노선이 부족합니다.
버스가 시내 중심에 있는 차고지에서 끊기면서
도시 반대편 이동이 어렵습니다.



**‘운영 편의’ 중심이 아닌
‘이용자 편의’ 중심으로 전면 재설계하겠습니다.**

1

이해하기 쉽게, 버스 노선 개편

- ① 비슷한 노선 통합
- ② 버스 번호 체계 개편
- ③ 실시간 버스 정보 시스템 개선

2

시내를 연결하는 노선 확대

- ① 도시를 가로지르는 노선 운영
- ② 인구밀집지역 버스 노선 증설

3

버스 운영 효율 개선

- ① 불필요한 빈차 운행 최소화
- ② 이용이 적은 지역은 맞춤형 교통 도입

아이들이 안전하고 편안한 동네

돌봄과 안전은 ‘동네’에서 시작됩니다.

- ① 학교 주변 LED 바닥신호등 설치
- ② 공유 킥보드 지정주차 및 안전 규정 강화
- ③ 우리 아이 심리치료 및 약제비 지원 확대
- ④ 이주배경 학생 맞춤형 학습·생활 지원



청주 동주초등학교 앞 / 직접 촬영

청년이 머물고 싶은 동네

머무를 수 있어야, 떠나지 않습니다.

- ① 상생임대차 활성화로 임대인 혜택, 청년 주거비 완화
- ② 청년 주거상담소 설치로 전세사기·분쟁 예방
- ③ 중소기업 근무환경 개선 지원
- ④ 노무·세무 상담, 마케팅 교육 등 청년소상공인 지원
- ⑤ 플리마켓·공연·전시 등 ‘호암지 예술 시장’

어르신과 주민이 편안한 동네

불편을 줄이는 것이 복지입니다.

- ① 빈집·유휴지 활용 주차장 확대
- ② 동네 쓰레기 수거장 확대 및 공공일자리로 관리
- ③ 수거부터 배달까지 어르신 이불빨래 지원
- ④ 간병비 지원으로 돌봄 부담 완화



3등까지 당선되는 시의원, 한 명은 젊고 **똑부러진 일꾼**으로!

고인물 총주 정치,
변화가 필요합니다.

견제와 균형의 책임자는,
눈치보지 않고 일할 사람
줄서지 않을 사람
든든한 주민 편,
진보당 이기웅입니다.

'한 명은 이기웅으로'

총주 정치가 바뀝니다.

든든한 주민 편

5

진보당

총주시의회의원선거
총주시다선거구

이기웅

용산초 졸업, 미덕중 졸업, 중산외고 졸업, 충북대학교 경영학부 졸업(경영학교육인증전공)
(현)진보당 총주지역공동위원장, (현)진보당 충북도당 청년위원장, (현)진보당 중앙당 건강권위원회(준) 위원
(전)총주LNG발전소 건립반대 범시민 대책위원회 집행위원, (전)윤석열 파면 총주시민행동 집행위원장