

 **더불어민주당**

- 수원지검, 서울중앙지검 검사
- 고려대학교 졸업

백마디 말보다  
백혜련

**2** 불의에 맞선 여검사  
**백혜련**

제20대 국회의원선거  
수원시 을1책자형 선거공보

# 후보자정보공개자료

제20대 국회의원선거 (수원시을선거구)

## 1. 인적사항

기 호	소속 정당명	후보자 성명	성별	생년월일 ( 세 )	직업	학력	경력
2	더불어 민주당	백 해 련	여	1967. 2. 17 (49세)	변호사	고려대학교 문과대학 사회학과 졸업	• (전)수원지방검찰청 검사 • (현)노무현재단 기획위원

## 2. 재산상황 및 병역사항

재산상황 (천원)					병역사항	
계	후보자	배우자	직계존속	직계비속	후보자	18세이상 직계비속
458,391	318,139	140,252	고지거부	없음	병역의무 없음	장남 : 현역병입영대상

## 3. 최근 5년간 세금납부 · 체납실적 및 전과기록

소득세 · 재산세 · 종합부동산세 납부 및 체납실적(천원)				후보자 전과기록			
구 분	납 세 액	체 납 내 역		없음			
		체납액 누계	현 체납액				
계	32,682	없음	없음				
후 보 자	32,375	없음	없음				
배 우 자	307	없음	없음				
모		신고거부					
직계비속		없음					

1987

고려대학교 입학  
민주화운동 시민운동

1991

전태열 열사 기념재단  
노동자의집 간사

1997

사법고시 합격  
수원지검, 서울중앙지검 검사

2011

재벌기업 비리수사  
검찰총립 촉구 사직

2012

민주당 입당 / MB정권 비리척결본부장  
수원을 지역위원장

2016

더불어민주당  
수원을 단독공천 후보

백마디 말보다,  
백혜련입니다!



# 아픔

서민이 얼마나 더 아픈지,  
약자가 얼마나 더 서러운지,  
가난이 얼마나 더 불편한지,  
대한민국이 얼마나 더 불공평한지...  
저는 그래서 정치를 시작했습니다.

대학졸업 후 정말 놀랐습니다.

기업의 횡포에 짓밟힌 직장인들의 삶이 서러운 지옥인줄 몰랐기에!  
바로 잡아야 한다고 믿었습니다.  
그래서 노동운동, 시민운동을 통해 그 의지를 실천했습니다.

결혼 후 다시 놀랐습니다.

법은 돈있는 사람에겐 관대하고, 평범한 사람에겐 가혹한 잣대라는 걸!  
바로 잡아야 한다고 믿었습니다.  
그래서 사법고시를 통해 그 의지를 실천했습니다.

검사가 된 후 더 놀랐습니다.

검찰이 새누리당 정권 아래서 비겁한 정치의 시녀가 되어 버린 것을!  
바로 잡아야 한다고 믿었습니다.  
그래서 검찰총립을 촉구하는 사직서로 그 의지를 실천했습니다.

지난3년, 이보다 더 놀랄 수는 없습니다.

경제는 무너졌는데 친박 비박 고르기만 합니다  
취업은 거의 불가능한데 열정페이만 외칩니다.  
자영업자는 다 쓰러지는데 대기업 감세만 열을 올립니다.  
지금 당장 바로 잡아야 합니다.

그래서 항상 실천해왔던  
백혜련이 또 실천하겠습니다.



**재벌기업 봉사  
입수수색!**

**KBS 인기극강  
8부의 검사들  
여주인공!**



**아현동  
미닝  
라니**

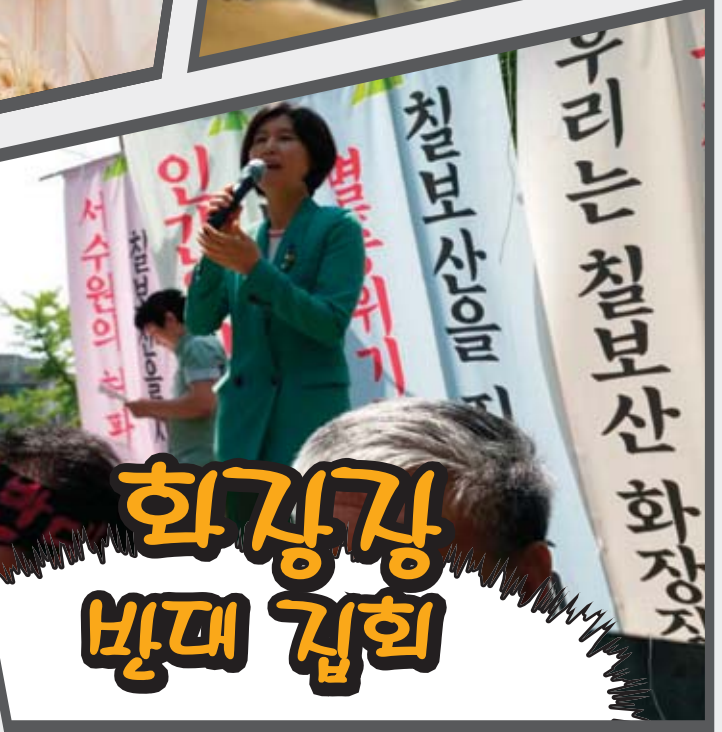
**MBC 인기드라마  
아현동 미닝  
골모델!**



고때도 그렇게 생각한다고 했는데 지금도 마찬가지예요?



**경향대당  
경향나옴 포상원!  
검찰나옴 백혜철!**



**회강강  
반대 집회**

# 백혜련은 이런 사람입니다.

**아현동 마님, 재벌기업 비리 파헤치다!**



## 광역화장장 문제

처음부터 주민들과 함께 한 사람은 누구입니까?  
화장장 반대 집회, 1인 시위, 법적 대응.  
주민들과 함께 했습니다.  
광역화장장 설치는 전면재검토되어야 합니다.  
주민들과 끝까지 함께 하겠습니다!

## 돈 없고 힘 없는 사람들의 편입니다

오직 이 생각 하나만으로 고시공부를 시작했습니다.  
대한민국은 돈 없고 힘이 없다는 이유 하나로,  
너무나 많은 부당한 일을 우리에게 강요했습니다.  
대학시절부터 지속된 이 울분을 더 이상  
참을 수가 없었습니다.  
그래서 검사가 된 후에도 그 생각을 지키기 위해  
돈 없고 힘 없는 사람들이 울지 않도록 굳은 일을  
도맡아 했습니다.

## 재벌기업 본사를 압수수색하다

국내 최고 재벌기업 본사를 압수수색했습니다.  
재개발 현장의 단순투서를 추적해 재벌기업의 비리를 파헤쳤습니다.  
달랑 압수수색 영장 두장을 가지고  
대한민국 최고의 기업 본사에 진입했습니다.  
무조건 대박이라던 대기업의 무분별한 재개발 사업에  
경종을 울린 수사였습니다.  
서민의 밥그릇을 뺏아 가진자가  
더욱 많이 가져가는 일 참 많이도 막았습니다.

## KBS 인간극장 8부의 검사들 여주인공

고된 서울중앙지검 형사8부의 유일한 홍일점 검사였습니다.  
주로 맡았던 형사사건들도 대부분 피해자들은  
어려운 서민이었던 경우가 많아서 더욱 더 열심히 한 것 같습니다.  
2개월동안 밀착취재를 통해 많은 이야기들이 방송에 나왔습니다.  
백혜련의 검사생활을 더 보실 분은 동영상상을 꼭 감상해보세요.



## MBC 드라마 아현동마님의 실제모델

당시 임성한 작가가 일주일간 백혜련 검사를  
직접 인터뷰하고 취재하면서  
아현동마님에 대한 영감을 얻어서  
드라마가 쓰여지는 롤모델이 됩니다.  
물론 드라마상 주인공 여검사인 백시향과  
구체적인 설정 등은 달랐지만,  
검찰과 검사가 하는 일을 많은 사람에게  
알렸다는 작은 보람이 있었습니다.

## 정치 검찰을 비판하다.

수석검사라는 자리에서 사직서를 제출했습니다.  
진도유망한 미래를 보장받은 직위에서  
조직을 떠나는 마음은 너무 아팠습니다.  
그러나 국민의 편에 서야 할 검찰이  
정권의 시녀가 된 것을 두고 볼 수 없었습니다.  
내 살을 도려내는 것 같이 아팠지만 저처럼  
검찰개혁을 원하는 사람들이 많다는 것을  
직접 알게 되어 더 큰 확신을 가지게 되었습니다.

# 문제는 경제입니다.



## 엄마, 이게 외식이야?

아이들과 외식 한번 제대로 못하는 절망의 나라는 새누리당 정권의 지난 8년으로 이미 충분합니다.

## “살림살이 어떻습니까?”

### 세금

#### 부자에겐 덜 걷고 서민에겐 더 걷어

- ▼ 재벌 세금 5조 감면 수수료는 단 90만원
- ▲ 직장인 소득세 등 7조 3000억원
- ▲ 담배세 3조 기타세 1조 2000억원

재벌들에겐 5조원의 세금감면을 해주고, 서민과 직장인이 내는 소득세 등으로 올해 1월에만 1조 5000억원이나 더 걷어갔습니다. 담배세로도 3조원이나 더 짜냈습니다. 한 대기업의 면세점 매출은 1조 2천억이었지만 수수료는 단 90만원만 내었습니다. 정부여당의 형평성없는 세금정책, 형편없습니다.



### 비정규직

#### 소득은 줄어 들고 정규직과 차별은 점점 커져갑니다.

- ▼ 정규직 임금의 34%만 받는 비정규직 600만명
- ▲ 실업자 130만명. 정부여당은 대책이 없습니다.

실업자 수 130만명, 하지만 이보다 더 심각한 안 좋은 일자리가 너무 많습니다. 같은 일을 해도 정규직에 비해 34%만 받는 비정규직이 건국 이래 사상 최대인 600만명을 넘었습니다. 역시 정부여당은 아무런 대책을 내놓지 못하고 있습니다.



### 교육비

#### 성적은 월급순 출발선도 불공평

- ▼ 명문대 재학생은 대부분 부유층
- ▲ 고소득층과 저소득층 교육비 격차8배

최근 조사에서는 저소득층 중 우등생 자녀가 있는 비율이 12.6%에 불과했고, 명문대 재학생의 절반은 소득 상위 30%에 해당하는 부유층이었습니다. 공평해야 할 교육현장이 출발선부터가 다른 불공평한 경쟁으로 점점 심화됩니다. 우리 아이들에게 성적은 월급순이라고 말하는 정부여당, 정말 밉습니다.



### 청년실업

#### 열정페이만 늘고 일자리는 더 줄어

- ▼ 청년일자리 8만개급감 청년소득 마이너스 충격
- ▲ 청년실업률 12.5% 역대 최고
- ▲ 160만 청년실업시대 현실화

2016년 3월, 결국 청년실업률이 12.5%라는 충격적인 뉴스가 나왔습니다. 전체 실업률의 2배가 훌쩍 넘고, 공포의 160만 청년실업이 현실화되었습니다. 정부가 예측한 청년일자리 20만개 중 12만개는 거품이고 겨우 8만개만 확인. 20~30대 청년들의 소득 증가율이 마이너스가 된 것도 역사상 처음입니다.



### 전세값

#### 월세만 납니다 2년마다 쫓겨다녔는데 더 이상 갈곳이 없습니다.

- ▼ 월 15만명이 집을 싸서 서울떠나는 전세난민
- ▲ 2년뒤 1억 3354만원 증가 전세가 집값의 75% 육박

정부여당은 전세나 월세나 똑같다며 거짓말하지만, 전세는 2년 뒤에 평균 4,701만원이 더 들어가는데, 월세로 전환하면 2년 뒤 평균 1억 3354만원을 더 부담해야 합니다. 2년마다 오르는 전세보증금, 중산층조차 감당할 수 없는 심각한 주거문제 폭탄입니다. (출처: 한국도시연구소, 2015. 국토교통부의 전국 전월세주택 실거래가 496만건 분석)



### 보육대란

#### 누리과정, 약속이 지켜지지 않았습니다.

- ▼ 학교운영 1조7천억 감소 어린이집 연쇄 줄폐업
- ▲ 총선후 2차 보육대란 재발 교육청부채 113조 5천억

부모들을 울리는 보육대란이 일어났습니다. 0~5세 보육 및 유아교육을 국가가 완전책임진다는 무상교육은 박근혜 대통령의 가장 큰 공약 중 하나였습니다. 그런데 당선후 아무런 재정 대책없이 이렇게 그냥 누리과정이 떠넘겨졌습니다. 약속은 대통령이 하고, 그 뒷감당은 국민이 다 하니, 앞으로 남은 2년이 더 걱정입니다.



# 서수원을 **新**도시로!

항상 서수원은 소외되어 있었습니다.  
언제나 발전의 잠재성과 가능성만을  
이야기 했습니다.

이제 서수원을 “新도시”로 선언합니다.  
서수원을 신도시로 만들 **‘4대 품 프로젝트’**가  
30만 서수원 시민들의 꿈으로 실현됩니다!  
신도시 서수원이 이렇게 품나게 바뀝니다.

이제 품나게  
살아봅시다!

살맛나고 품나는, 서수원 신도시

## 4대 플랫폼 품

35만개의 일자리가 생기는 더 당당한  
**경제 플랫폼**

7만명의 학생들을 위한 더 든든한  
**교육 플랫폼**

17만명의 출퇴근족을 위한 더 재빠른  
**교통 플랫폼**

30만명의 서수원 시민을 위한 더 골고루  
**복지 플랫폼**



35

# 35만개의 일자리가 만들어 집니다!

.....  
일 자리를 만드는 일이 혁신입니다.  
서수원형 新경제성장거점이 해답입니다.

R&D 사이언스 파크(연구개발단지), 수원산업단지(첨단생산기지), 스마트폴리스(군공항이전부지)로 연결되는 서수원 중심의 경제 플랫폼 구축으로 **일자리 35만개**를 만들어 나가겠습니다.

또한 **성균관대학교**와 산학 상생협력체계를 통해 지역내 질 좋은 청년 일자리를 꾸준히 만들어 내겠습니다.

**산학협력사업 → 지역 청년일자리 창출 → 지역소득확대 → 지역경제권형성 → 시민일자리창출**

## 성장이 혁신입니다! 일자리가 미래입니다!

수원을 하나로!  
혼자가 아닙니다. 든든한 협력자와 함께 새로운 서수원 완성!

### 이찬열 / 복수원

#### 물류교통허브

(전철1호선, 신수원선, 수원도시철도1호선-트램, 분당선연장선)

### 염태영 / 수원시장

수원형 신성장모델을  
함께 완성할 협력체계 구축

## 서수원 백혜련

R&D 사이언스 파크  
수원산업단지

스마트폴리스(군공항이전부지)와  
삼성전자단지

광고 테크노벨리,  
CJ종합연구소

### 김진표 / 남수원

박광온 / 동수원

## 서수원 주요추진사업 (일자리 창출효과: 35만개. 출처: 수원시)

#### 공공기관 이전부지 활용 테마형 도시사업

- 일자리: 5,500개
- 위치: 서둔동 탑동, 오목천동 일대
- 기간: 2019년 완공
- 사업: 국립농어업역사·문화·전시체험관, R&D단지, 중앙선관위연수원, 주민편익시설 조성

#### R&D Science Park 조성

- 일자리: 9,500개 / • 예산: 2,300억원
- 위치: 권선구 임북동, 장안구 울천동 일원
- 면적: 357,487㎡ / • 기간: 2019년까지
- 사업: 성균관대학교의 연구개발역량과 산학상생협력 체계구축, R&D(연구개발)시설, 도시지원시설, 기반시설유지 등

#### 스마트폴리스(군 공항 이전지) 조성

- 일자리: 286,000개 / • 예산: 6조 9천억원
- 위치: 수원시 장지동 일원 및 이전 지역
- 면적: 수원시 5.2km<sup>2</sup> / • 기간: 2024년까지
- 사업: 경제자유구역, 첨단연구단지, 국제의료 복합단지, 친환경 생태주거단지 조성 등

#### 국립농어업역사문화전시체험관건립

- 일자리: 600개 / • 예산: 1,861억원
- 위치: 서둔동 농촌진흥청 일대
- 면적: 대지면적 50천㎡, 연면적 18천㎡
- 기간: 2019년 개관
- 사업: 체험관, 어린이박물관, 유리온실, 과수원 등 야외 농업시설

### 품나는 마을, 백혜련의 실천약속

#### 울천동

- 성균관대역 복합역사 개발
- 울천동 하이테크산업허브 조성

#### 임북동

- 「서수원R&D사이언스파크」 조성

#### 당수동

- 당수동~호매실 도로 조기완공

#### 구운동

- 신분당선 구운역 신설
- 구운초등학교 다목적체육관 신설



7

# 7만명의 학생이 더 똑똑해집니다!

서수원에 사는 7만명 모든 학생에게 돌아가는 혜택입니다.

## 유아교육 혁신

너무나 당연한 일입니다.  
누리과정 예산은 무조건 국가가 부담하도록 바꾸겠습니다

**누리과정 예산 정상화: 보육은 국가 책임**  
수원시 어린이집 아동 1만 1천 300명이  
누리과정 예산파동 대상  
누리과정 예산 중앙정부 부담 의무화 추진

**맘(Mom) 편한 공공어린이집 증설**  
국민연금으로 공공어린이집 투자자원 마련  
연금투자의 안정성과 교육의 공공성 보장

## 초중고 교육 혁신

아이들이 스스로 학습하고,  
선생님은 자율적으로 교육하는 혁신학교를 더 유치해야 합니다.

**혁신학교 유치, 학교신설**  
혁신학교 10개로 확대 유치  
권선구 관내 52개 공립학교 중 우리지역내  
혁신학교는 5개(장안구 울전중 포함)

**관내 혁신학교 현황**  
▶ 초등학교: 능실초, 오목초, 선행초  
▶ 중학교: 서호중, 울전중 (2015.3.1.현재, 경기교육청)

**학교신설 및 시설 보완**  
당수동 지역 중학교 신설문제 해결  
탐동초, 구운초 다목적체육관 신설

## 멘토 교육 혁신

청소년들이 대학진학에 필요한 맞춤형 진학상담,  
사회진출에 필요한 진로상담을 위해  
1:1 멘토 상담센터를 만들겠습니다.

**서수원진학·진로상담센터**  
(서수원형 입학사정관제)  
청소년 진학 및 진로상담 1:1 상담센터 설립  
호매실청소년문화의집내 내 상담센터 입주

**호매실청소년문화의집 건립**  
호매실택지개발지구내  
청소년문화종합문화공간 건립  
청소년 진학진로상담, 인문교육, 취미활동 지원

17

# 17만명의 출퇴근이 더 빨라집니다!

교통개혁은 출퇴근 시간단축부터!  
접근성 강화를 위한 효율적 교통체계 확보하겠습니다.

### 품나는 마을, 백혜련의 실천 약속

**금곡동** • 에너지절약형 생태마을 조성

**서문동** • 2000억원규모 국립농어업역사·문화·전시체험관 건립

**탐 동** • 서수원 중심상업지구 조성  
• 탐동초등학교 다목적체육관 신설

**호매실동** • 신분당선 호매실역 신설  
• 호매실청소년진학진로상담센터 건립

30

# 30만명의 시민에게 골고루 나눠줍니다!

.....  
 좋은 복지가 경제를 살립니다.  
 가진 사람이 더 가지는 비정상을, 모두가 함께 나누는 정상으로 바꾸겠습니다.

## 국민에게 '더' 돌아가는 국민연금

향후 10년간 매년 10조원씩 총 100조원 공공부문 투자  
 공공임대주택, 공공보육시설에 투자, 전세대란,  
 어린이집 줄서기 근절,  
 경기부양으로 좋은 일자리 창출,  
 출산율 제고를 통한 국민연금 지속가능성 보장,  
 연금수익 국민상환율 보장외 1석 3조 효과

## 소득만큼 건강보험료 납부

'불공평한 보험료 문제' 는 최고의 불만  
 정부여당의 '건강보험료 부과체계 개편' 약속 파기는  
 부자정권 입증  
 소득에 맞는 사회보험료 부과기준 마련  
 보험료 상한선 폐지, 모든 소득으로 부과대상 확대,  
 보험재정 국가책임제

## 1천만원이하 10년이상 상환불능 가계부채 해소

국민행복기금 보유 연체채권 해소로 41만명 소액장기연체 해소  
 금융기관 보유 부실채권 중 저소득·저신용 서민  
 114만명 소액장기연체 해소  
 가계부채에 갇힌 서민들의 사회복귀로 세금 증수 효과 확대

## 소득하위 70% 어르신 기초연금 30만원 차등없이 지급

노인빈곤율 세계1위(OECD) 오명 해소  
 오늘의 대한민국은 파독광부와 간호원, 베트남전 파병,  
 중동 근로자로 일하신 어르신들의 피땀어린 노력의 산물

## 4 | 더 재빠른 교통플랫폼

### 구운역, 호매실역, 능실역 신설 추진

신분당선 연장선 예비타당성 검토 조건 통과 (2015.12월)  
 -구운역, 호매실역 조기확공 가능

신분당선 연장 (호매실-봉담) 전철사업  
 -호매실-봉담 예비타당성 검토조건 충족 (2014.12월)  
 -호매실능실마을 "능실역" 신설 추진  
 -능실마을 입주완료후 45,000명

### M버스(광역급행) 개선 및 '경기M버스' 신설

정차정류장 4~6개로 최소화한 '경기M버스' 노선 신설  
 (기존 광역버스 요금을 적용)  
 M버스 53인승 대형화로 승차대기시간 단축  
 심야이용객이 많은 노선을 중심으로  
 일부 버스노선 연장운행 추진

### '출근형 급행버스' 확대

출근시간(현 7~8시)을 6시 30분으로 단축 및 버스 증차  
 사당역, 강남역에 집중된 중착역을  
 '잠실, 을지로, 광화문' 등으로 확대

우리는 청년의 힘을 믿습니다.  
 바른 청년정책이 대한민국의 미래라 믿습니다.  
 공정한 기회, 좋은 일자리로 그 미래를  
 현실로 만들겠습니다!



## 팔팔한 젊음을 위한 진짜 청년정책!

- 1 청년 일자리 모니터링 제도 도입
- 2 청년 비정규직 일자리 '좋은 일자리' 로 전환
- 3 현재 5%(106만호) 공공임대 주택 10년간 13%(250만호)로 확대
- 4 청년용 셰어하우스 임대주택, 신혼부부용 스마트주택(소형, 인텔리전스) 매년 증설
- 5 사병월급 月 30만원까지 인상 추진
- 6 저소득층 대학등록금에 대해 최대 200만원까지 세액공제 및 환급 추진
- 7 계층과 지역을 고려한 취업균형선발제 의무화 추진 (공무원, 공공부문, 300인 이상 대기업)
- 8 성균관대역 복합역사 주변 문화허브지구 조성

### 약력

전남 장흥 출생  
 고려대학교 졸업  
 수원지검, 서울중앙지검 검사  
 제19대 수원시를 국회의원재선거 새정치민주연합 국회의원 후보  
 더불어민주당 수원시를 지역위원장(현)  
 노무현재단 기획위원(현)  
 문재인 대선후보캠프 반부패특별위원회 위원  
 김진표 경기도지사 후보 공동대변인  
 민주통합당 중앙선대위 MB비리척결본부장  
 민주통합당 경기도당 여성위원장  
 경기도 중소기업사업조정위원회 위원  
 서호복지관, 은빛사회복지협의회 법률고문(현)  
 수원경찰청 자문위원(현)  
 한국인터넷게임중독 예방치료협회 이사(현)  
 민주사회를위한 변호사모임 회원(현)



## 투표하지 말입니다!

유시진 대위는 특전사로 애국하겠습니다.  
 여러분은 부채자 투표에 참여하시는게  
 애국을 실천하는 길입니다.  
 투표, 꼭 하지 말입니다, 단결!

4월 8일(금) ~ 9일(일)  
 오전 6시~ 오후 6시

**꽃보다 투표**

신분증만 있으면 전국 어디서나 투표할 수 있습니다.  
 전국 읍 면 동마다 설치된 사전투표소  
**사전투표도 잊지 마세요!**